

DİZİN

HAYVAN TÜRLERİ

Boa constrictor
Daboia russelii
Hirudo verbana
Lithophaga lithophaga
Naja spp.
Parnassius apollo
Ptyas mucosus
Python brongersmai/ Python breitensteini/ Python curtus
Python reticulatus
Python sebae
Tupinambis merianae/ Tupinambis teguixin/ Tupinambis rufescens
Varanus niloticus

BİTKİ TÜRLERİ

Notes
Cyclamen cilicium
Cyclamen coum
Cyclamen graecum
Cyclamen heredifolium
Galanthus elwesii
Galanthus woronowii
Sternbergia lutea



Boa constrictor

Linnaeus, 1758

Yerel adlar:

tur.: Boa yılanı
engl.: Ampalagua, Boa Constrictor, Giboya, Masacuate
esp.: Boa constrictor
fr.: Boa constrictor
dutch: Boa constrictor
swed.: Kungsboaormar

Bilimsel sinonimler:

Boa constrictor isthmica, *Boa constrictor longicauda*, *Boa constrictor melanogaster*, *Boa constrictor nebulosa*, *Boa diviniloqua*, *Boa diviniloqua mexicana*, *Boa eques*, *Boa imperator*, *Boa mexicana*, *Boa orophias*, *Boa ortonii*, *Constrictor auspex*, *Constrictor constrictor*, *Constrictor constrictor amarali*, *Constrictor constrictor imperator*, *Constrictor constrictor nebulosus*, *Constrictor constrictor sigma*, *Constrictor diviniloquus*, *Constrictor formosissimus*, *Constrictor orophias*, *Constrictor rexserpentum*, *Epicrates sabogae*.

Tanımlayıcı özellikler:

Maksimum uzunluk: 5,45 metre.

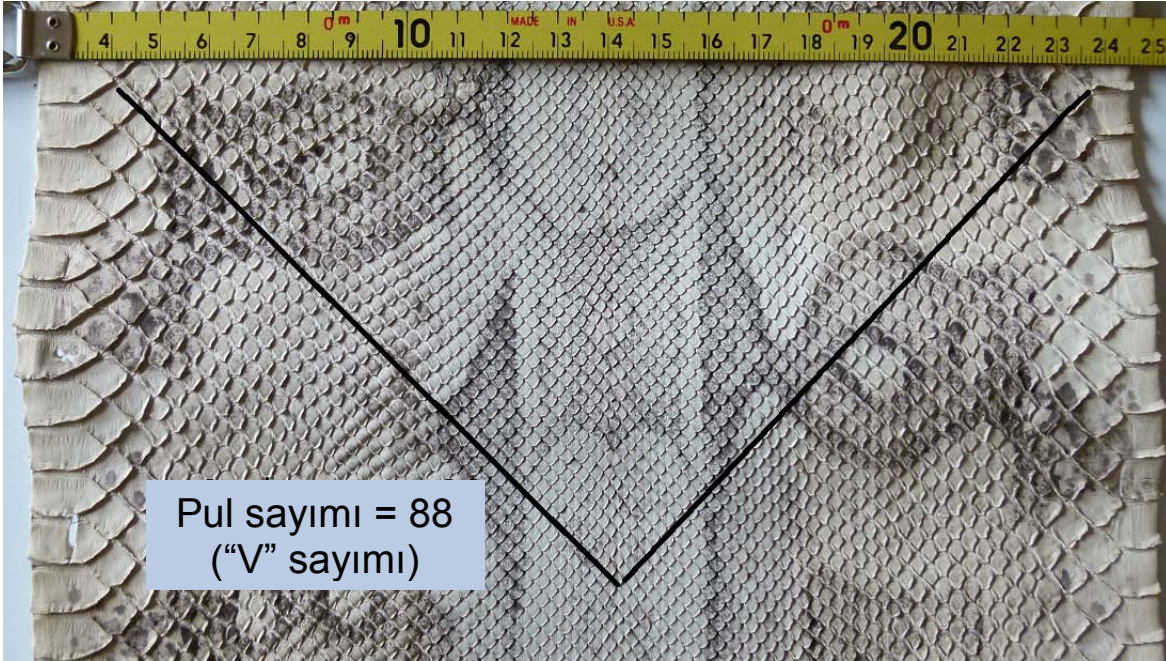
Pullar düz, küçük, kısmen üst üste biner ve çıkıntıları zayıf:



Ortadaki pulların genişlik ve uzunlukları eşit – Yan (lateral) pullar belirgin şekilde farklılaşmış:



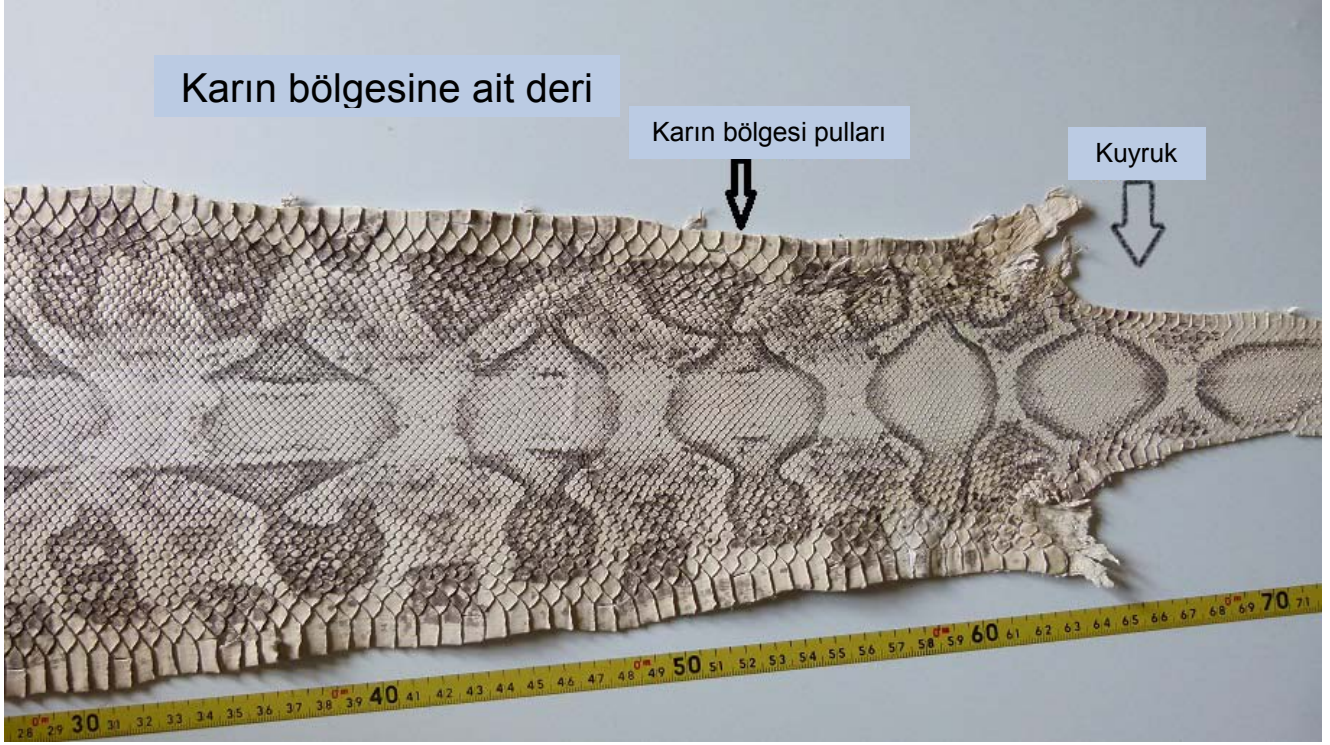
Pul sıraları sayısı 79-95 arası:





Boa constrictor

Deri doğal deseni:



İmal Edilen Ürünler:



Yayılış: Arjantin, Aruba, Belize, Bolivya, Brezilya, Kolombiya, Kosta Rika, Dominik, Ekvador, El Salvador, Fransız Guyanası, Guatemala, Guyana, Honduras, Meksika, Nikaragua, Panama, Paraguay, Peru, Saint Lucia, Surinam, Trinidad ve Tobago, Uruguay, Venezüella (Bolivarya Cumhuriyeti)

Popülasyon:

IUCN Kırmızı Liste statüsü: Tayin edilmemiştir.

Ticareti:

Esas ticaret canlı hayvanlar üzerinedir. Ana (yeniden)ihracatçılar Kolombiya, Nikaragua, Birleşik Devletler ve Guyana.

Türiçi varyasyon:

Boa constrictor'un olağanüstü genişlikteki yayılış alanının farklı yerlerinde çok sayıda alttürü bulunur. *B. c. occidentalis* alttürü EK I kapsamındadır; Arjantin, Bolivya ve Paraguay'da bulunur.

Kaynakça:

Fuchs, K. & M. Fuchs (2003). Die Reptilhaut – The Reptile Skin. Edition Chimaira. Frankfurt am Main.

<http://www.unep-wcmc-apps.org/eu/taxonomy/searchResults.cfm?SpcRecID=2836&Kingdom=animals&CFID=50283240&CFTOKEN=88456561>



Cyclamen cilicium

Boissier & Heldreich

Yerel adlar:

tur: Kilikya Siklameni
eng: sowbread
esp: pan de puerco

Bilimsel sinonimler:

Cyclamen cilicium Boiss. & Heldr. var. *alpinum* hort. [?unpublished].
Cyclamen cilicium Boiss. & Heldr. var. [sic] Turill in Curtis's Bot. Mag. 171: t. 307 (1957).
Cyclamen cilicium Hildebr., Gattung *Cyclamen*: 36 (1898).

Not: Bazen, *Cyclamen cilicium*'un yanlış yazılması sonucu *Cyclamen cilicium* olarak geçer.

**Fotoğraf:**

Bitkinin çiçekleri ve yapraklarıyla genel görünüşü.

Tanımlayıcı özellikler:

Tüberöz çok yıllık bir bitkidir; 1,5-5 cm genişliğinde geniş, kalp biçiminde oval, üzerinde gümüş rengi izler taşıyan ve altları morumsu renkte olan yaprakları vardır. Yaprak laminası geniş olmaktan çok uzundur, genellikle dişlidir ve üzeri nadiren kızararak pembemsi ya da kırmızimsı olur. Yazın sonlarında ve sonbaharda çiçek açar, çiçekler soluk pembeden gül pembesine kadar değişen renktedir, üzerinde morumsu kırmızı renkte lekeler vardır. Meyve gelişirken pediseller tepeden aşağı doğru dolanıp, kangal biçimini alır. Kaliks lobları 3-5 damarlıdır; korolla kulakçıklı değildir; korolla lobları tabana doğru koyu renkli ayırt edici bir leke taşır, 14-19 mm uzunluğundadır, stamenler korollanın içindedir, anterler aristattır. Kromozom Sayısı: 2n=30

Formlar:***Cyclamen cilicium*** Boiss. & Heldr. **forma *cilicium******Cyclamen cilicium*** Boiss. & Heldr. **forma *album*** E.Frank & Koenen

Cyclamen cilicium Boiss. & Heldr. **forma *album*** E.Frank & Koenen. Eylül ve Kasım ayları arasında açan küçük, beyaz çiçekleri vardır; petallerin uzunluğu 1,5-2 cm arasındadır, belirgin bir bal kokusu yayarlar. *C. cilicium* forma *cilicium*'dan ayırt edici özellikleri: yaprak laminası geniş olduğu kadar uzun ya da daha geniştir, genellikle 10-16 mm boyunda, tam ve pürüzsüz korolla lobları vardır.

Benzer türler:

Cyclamen cilicium var. *intaminatum* şu an *Cyclamen intaminatum* adında başka bir tür olarak değerlendirilmektedir.

Onu *C. cilicium*'dan ayıran özellikler: Yaprak laminası uzun olduğu kadar geniştir, ya da daha geniştir, genellikle tamdır; korolla lobları düzdür, 10-16 mm uzunluğundadır.

Yayılış:

Türkiye

**Habitat:**

Cyclamen cilicium Güney Anadolu'daki Toros Dağları'ndaki kozalaklı ağaç (konifer) ormanlarının yerel türüdür. 700-2000 m arasındaki rakımda, kayalar arasında ve gölgelik ya da yarı gölgelik taşlıklarda yetişir.

Kullanım alanları:

Süs bitkisi.

Ticareti:

Türkiye, doğadan alınan yumrulara yıllık bir kota ayırmakta ve yapay olarak yumru üretmektedir.

Yıllık kota için <http://www.cites.org/eng/resources/quotas/index.php> adresine başvurulabilir.

Tehditler:

Bu takson henüz IUCN Kırmızı Listesi'ne girmemiştir ancak "Catalogue of Life"ta bulunur.

Koruma:

Nesli Tehlike Altında Olan Yabani Hayvan ve Bitki Türlerinin Uluslararası Ticaretine İlişkin Sözleşme (CITES), Ek II'de bulunmaktadır.

Türkiye, doğadan alınan yumruların sürdürülebilir özütlemesi için ulusal bir yasa çıkarmıştır.

Diğer Yorumlar:

"*cilicium*" türünün adı şu an Ermenistan ve Güneydoğu Türkiye arasındaki antik bir bölge olan Kilikya'dan gelir.

Çok düşük sıcaklıklarda yaşasa ve kısmen biraz gölgelik olan bahçelerde iyi yetişse de, yetiştirmesi *C. hederifolium* ya da *C. coum*, kadar zor değildir. Donarsa, eğer çok düşük sıcaklıklara maruz kalmamışsa yapraklar iyileşir.

Cyclamen cilicium

3



Kaynakça:

Davis, A. P., McGough, H. N., Mathew, B. & Grey-Wilson, C. (1999). *CITES Bulb Checklist*. Royal Botanic Gardens, Kew, 131 pp. ISBN 1 900347 39 3

IUCN 2013. IUCN Red List of Threatened Species. Version 2013.1. <www.iucnredlist.org>. Downloaded on 05 November 2013

Web sayfaları:

<http://www.cyclamen.org/indexCS.html>

<http://www.catalogueoflife.org/col/details/species/id/11784775>

<http://www.unep-wcmc->

apps.org/citesTicaret/expert_accord.cfm?CFID=50294270&CFTOKEN=91431818



Cyclamen coum

Mill.

Yerel adlar:

tur: Yabani Siklamen
 eng: Persian violet, Doğuern cyclamen, Round-leaved cyclamen, Wild Cyclamen
 esp: violeta persa, Cyclamen de hojas redondas

Bilimsel sinonimler:

Cyclamen coum Mill. subsp. **coum** form **coum**
Cyclamen apiculatum Jord.
Cyclamen atkinsii Glasau
Cyclamen brevifrons Jord.
Cyclamen coum Mill. subsp. *hiemale* (Hildebr.) O.Schwarz
Cyclamen durostoricum Pantu & Solacolu
Cyclamen europaeum Pall.
Cyclamen hiemale Hildebr.
Cyclamen hyemale Salisb.
Cyclamen kusnetzovii Kotov & Czernova
Cyclamen orbiculatum Mill.
Cyclamen orbiculatum Mill. var. *coum* (Mill.) Door.
Cyclamen vernale hort.
Cyclamen vernum Sweet var. *hiemale* (Hildebr.) O.Schwarz form *pseudocoum* O.Schwarz
Cyclaminus coa (Mill.) Asch.
Cyclamen coum Mill. subsp. **elegans** (Boiss. & Buhse) Grey-Wilson
Cyclamen elegans Boiss. & Buhse
Cyclamen coum Mill. subsp. **caucasicum** (K.Koch) O.Schwarz
Cyclamen abchasicum (Medw. ex Kusn.) Kolak.
Cyclamen adzharicum Poped.
Cyclamen atkinsii hort.
Cyclamen calcareum Kolak.
Cyclamen caucasicum Willd. ex Boiss.
Cyclamen caucasicum Willd. ex Steven
Cyclamen circassicum Poped.
Cyclamen coum Mill. var. *abchasicum* Medw. ex Kusn.
Cyclamen coum Mill. var. *caucasicum* (K.Koch) Meikle
Cyclamen coum Mill. var. *ibericum* Boiss.
Cyclamen europaeum L. var. *caucasicum* K.Koch
Cyclamen ibericum Goldie ex G.Don
Cyclamen ibericum Lem.
Cyclamen ibericum Steven ex Boiss.
Cyclamen ibericum T.Moore
Cyclamen vernum Sweet
Cyclamen vernum Sweet var. *caucasicum* O.Schwarz
Cyclamen zonale Jord.



Fotoğraf:

Bitkinin çiçekleri ve yapraklarıyla genel görünüşü.

Tanımlayıcı özellikler:

Bitki, bu cinsin diğer türlerinden daha küçüktür; tüberler yalnızca tabanın ortasından kadifemsi kökler verir. Yapraklar yuvarlaktır ya da böbrek biçiminden uzun kalp şekline kadar değişir. Yaprak tamamen gümüş rengi, tamamen yeşil ya da değişken büyüklükte yeşil ok başı biçiminde gümüş rengi alacaktır ve kenarları yeşildir. Kenarlar pürüzsüzdür ya da yumuşak tırtıklara sahiptir ancak hiçbir zaman *Cyclamen hederifolium*'da olduğu gibi kıvrılmaz ve sivri uçlu olmaz.

Kışın ve ilkbaharda çiçek açar. Çiçekler genellikle kokusuzdur, petaller morumsu kırmızı, pembe ya da beyazdır, çiçek sapları meyve gelişirken yukardan aşağıya kıvrılarak kangal biçimi alır. Kaliks lobları 3-5 damarlıdır. Korolla kulaklı değildir, korolla loblarının tabanı bir çift soluk renkli "göz" lekelenmiştir. Stamenler korollanın içindedir, anterler aristattır.

Alttürler ve Formlar:

Aşağıdaki alttürler ve formlar tanımlanmıştır:

Cyclamen coum Mill. alttür *coum* form *coum*

Cyclamen coum Mill. alttür *coum* form *albissimum* R. H. Bailey, Koenen, Lillywh. & P.J.M. Moore

Cyclamen coum Mill. alttür *coum* form *pallidum* Grey-Wilson

Cyclamen coum Mill. alttür *elegans* (Boiss. & Buhse) Grey-Wilson

Cyclamen coum Mill. alttür *caucasicum* (K. Koch) O. Schwarz

Alttürler arasındaki başlıca ayırım yaprakların şeklidir; bu dairesel (*coum* alttürü) ya da kalp biçiminde, daha az kıvrımlı ve daha uzun çiçekli (*caucasicum* alttürü) olabilir. Üç alttürün coğrafi yayılışı farklıdır ve her biri oldukça bölgeseldir. Rakım da farklılaşma etkenlerinden biridir: *caucasicum* alttürü genellikle yüksek rakımlarda ve doğuya doğru baskın olurken, *coum* alttürü alçak rakımlardan ve batıya doğru daha yaygındır. İki alttürün kromozom sayısı da $2n=30$ 'dur.

***Cyclamen coum* alttür *caucasicum* (K. Koch) O. Schwarz**

Yapraklar kalp biçiminde, genişliğinden daha uzun. Yaprak laminası hiçbir zaman loblu değildir, genellikle hafifçe dişli ya da taraklıdır; petal lobları 1,2 – 2,5 cm uzunluğundadır; üzerinde soluk pembeden koyu pembeye kadar değişen, nadiren beyaz renkte "gözler" vardır.

***Cyclamen coum* alttür *elegans* (Boiss. & Buhse) Grey-Wilson**

Yapraklar kalp biçiminde, genişliğinden daha uzun. Yaprak laminası genellikle yüzeysel olarak lobludur ya da kabaca dişlidir; petal lobları 1,8-2,5 cm uzunluğundadır; üzerinde soluk pembeden koyu pembeye kadar değişen, nadiren beyaz renkte "gözler" vardır.

***Cyclamen coum* alttür *coum* Mill.**

Yapraklar yuvarlaktan böbrek biçimliye kadar değişir; genişliği kadar uzun, ya da uzunluğundan daha geniştir; petal lobları 0,8-1,4 cm uzunluğundadır, üzerinde beyaz, bazen de çok uçuk pembe "gözler" vardır.

Bu alttür kendi içinde, petallerin rengine göre üç form ayrılır:

- *coum* formu: çiçekler pembeden morumsu kırmızıya kadar değişir, her bir petal lobunun tabanında koyu renkli izler vardır.
- *albissimum* formu: çiçekler saf beyazdır, iz taşımaz.
- *pallidum* formu: çiçekler beyaz ya da çok uçuk pembedir, her bir petal lobunun tabanında çok koyu renkli izler vardır.



Cyclamen coum

3

Benzer türler:

C. parviflorum y *C. trochopteranthum*: Her ikisinin de korolla loblarının tabanında katı ya da az ya da çok sayıda paralel çizgiden oluşan bir leke vardır; çiçekler tatlı kokar.

C. trochopteranthum üzeri benekli ya da değişken yapıda bir yaprak laminasına sahiptir, biraz dişlidir, korolla lobları 9–13 mm uzunluğundadır, daha az ya da daha fazla yataydır, sadece 90° bükülür, leke katıdır.

C. parviflorum düz, tam ya da tam olmayan bir yaprak laminasına sahiptir; korolla lobları 4–11 mm uzunluğundadır, leke yakın çizgilerden meydana gelir.

C. coum, *C. parviflorum* ve *C. trochopteranthum*, aralarındaki benzerliklere ve ortak kromozom sayılarına karşın doğadakiler (*C. coum* ve *C. parviflorum*'un birlikte yetiştiği yerler) ya da yetiştirilen türler arasında hibritleşme olmaz

Yayılış:

Batıda Bulgaristan'dan, doğuda Gürcistan ve Kırım'a kadar, Karadeniz'in güneyini ve doğusunu çevreleyen sahil kesimlerindeki dağlarda bulunur. İran İslam Cumhuriyeti'nin kuzeyindeki Elbruz Dağları'nda da görülür. Güneyde Türkiye'nin güneyindeki Hatay'dan, doğuda Suriye Arap Cumhuriyeti, Lübnan ve İsrail'e doğru Akdeniz sahili boyunca yayılır.

Ermenistan, Azerbaycan, Bulgaristan (Doğu), Gürcistan, İran İslam Cumhuriyeti, İsrail (Kuzey), Lübnan, Rusya Federasyonu (Kırım dahil), Suriye Arap Cumhuriyeti (Batı) ve Türkiye



Alt türlerin ve formların yayılışı:

Cyclamen coum Mill. alttür **coum** form **coum**

Bulgaristan (Doğu), İsrail (Kuzey), Lübnan, Rusya Federasyonu (Kırım dahil), Suriye Arap Cumhuriyeti (Batı) ve Türkiye

Cyclamen coum Mill. alttür **coum** form **albissimum** R.H.Bailey, Koenen, Lillywh. &P.J.M.Moore

Türkiye

Cyclamen coum Mill. alttür *coum* form *pallidum* Grey-Wilson

Türkiye (Kuzey).

Cyclamen coum Mill. alttür *caucasicum* (K.Koch) O.Schwarz

Ermenistan, Azerbaycan, Gürcistan, Rusya Federasyonu (Güney) ve Türkiye (Kuzeydoğu).

Cyclamen coum Mill. alttür *elegans* (Boiss. & Buhse) Grey-Wilson

İran İslam Cumhuriyeti (Kuzey).

Habitat:	Konifer ormanları, geniş yapraklı ağaçların bulunduğu alanlar, fundalıklar gibi gölge yerlerde, bazen de ağaç köklerinin ve kayaların arasında yetişir.
Kullanım alanları:	Süs bitkisi.
Ticareti:	Türkiye, doğadan alınan yumrulara yıllık bir kota ayırmakta ve yapay olarak yumru üretmektedir. Yıllık kota için http://www.cites.org/eng/resources/quotas/index.php adresine başvurulabilir.
Tehditler:	Bu takson henüz IUCN Kırmızı Listesi'ne girmemiştir ancak "Catalogue of Life"ta bulunur.
Koruma:	Nesli Tehlike Altında Olan Yabani Hayvan ve Bitki Türlerinin Uluslararası Ticaretine İlişkin Sözleşme (CITES), Ek II'de bulunmaktadır. Türkiye, doğadan alınan yumruların sürdürülebilir özütlemesi için ulusal bir yasa çıkarmıştır.
Diğer Yorumlar:	<i>Cyclamen coum</i> , alttür <i>coum</i> , yetiştirmede çok soğuk sıcaklıklara dayanır. Alttür <i>caucasicum</i> uç sıcaklıklara daha az dayanıklıdır. Hem gölge hem de açık alanlarda rahatça yetişir, ancak sıcak iklimlerde gölgede daha iyi büyür.
Kaynakça:	Davis, A. P., McGough, H. N., Mathew, B. & Grey-Wilson, C. (1999). <i>CITES Bulb Checklist</i> . Royal Botanic Gardens, Kew, 131 pp. ISBN 1 900347 39 3 IUCN 2013. IUCN Red List of Threatened Species. Version 2013.1. < www.iucnredlist.org >. Downloaded on 05 November 2013 Web sayfaları: http://www.cyclamen.org/indexCS.html http://www.catalogueoflife.org/col/details/species/id/11784775 http://www.seedaholic.com/cyclamen-coum-persian-violet.html http://www.theplantlist.org/tpl/search?q=Cyclamen+coum http://www.unep-wcmc-apps.org/cites/Ticareti/expert_accord.cfm?CFID=50294270&CFTOKEN=91431818



Cyclamen graecum

Link.

Yerel adlar:

tur: Yunan Siklameni
 eng: Greek sowbread, Greek Cyclamen
 esp: Pan de puerco griego, Cyclamen griego

Bilimsel sinonimler:

Cyclamen graecum Link subsp. **graecum** forma **graecum**
Cyclamen aegineticum Hildebr.
Cyclamen gaiduowryssii Glasau
Cyclamen gayduowryssii (variante ortográfica) Glasau
Cyclamen miliarakesii Heldr. ex Halácsy
Cyclamen miliarakesii Heldr. ex Hildebr.
Cyclamen pentelici Hildebr.
Cyclamen persicum sens. Sibth. & Sm.
Cyclamen velutinum Jord.
Cyclaminos graeca (Link) Heldr.
Cyclaminos miliarakesii Heldr.
Cyclaminus graeca (Link) Asch.
Cyclamen graecum Link subsp. **anatolicum** letsw.
 ?*Cyclamen cyprium* Glasau
Cyclamen cypro-graecum E.Mutch & N.Mutch
Cyclamen maritimum Hildebr.
Cyclamen pseudomaritimum Hildebr.
Cyclamen graecum Link subsp. **mindleri** (Heldr.) A.P.Davis & Govaerts, (see page 129).
Cyclamen graecum Link. subsp. *candicum* letsw.
Cyclamen persicum subsp. *mindleri* (Heldr.) Knuth
Cyclamen pseudograecum Hildebr.
Cyclaminos mindleri Heldr.



Fotoğraf:

Bitkinin çiçeklerinin ve yapraklarının görünümü.

Tanımlayıcı özellikler:

Kokulu bir bitkidir, son derece mantarimsı bir yumrusu vardır ve güçlü, etli, kamçı benzeri kökleri bulunduğu cins içinde ayırt edici özelliklerdir; kontraktildir ve alt tarafta merkezden çıkar.

Yapraklar çok değişkendir, kenarları dişlidir, kalp şeklindedir ve bu cins içinde bulunan en alışılmadık yapı ve renk kombinasyonlarının bazılarını sahiptir. Yaprakların ana rengi koyu yeşildir, siyah/yeşilden gri/yeşile ve limon yeşiline kadar değişen tonlar içerirler. Yaprak yapısı genellikle karşıtlık oluşturan lekeler ya da krem rengi, yeşil, gri ya da gümüş rengi bantlardır.

Yazın, sonbaharda ve kışın ilk zamanlarında çiçek açar, çiçekler yapraklardan tam önce ya da onlarla birlikte ortaya çıkar. Çiçekler beyazdan uçuk pembeye, hatta canlı bir kırmızıya kadar değişir, tabanlarında morumsu kırmızı bir leke vardır. Korolla, korolla loblarının istemsiz hareket ettiği tabana doğru kulaklıdır; stamenler korollanın içindedir. Meyve veren çiçek sapları yandan merkeze ya da yandan tabana yukarı doğru olmak üzere iki yönde kıvrılıp kangal şeklini alır.

Alttürler ve Formlar:

Aşağıdaki alttürler ve formlar tanımlanmıştır.

Cyclamen graecum* Link alttür *graecum* form *graecum

***Cyclamen graecum* Link alttür *graecum* form *album* R.Frank**

***Cyclamen graecum* Link alttür *anatolicum* Letsw.**

***Cyclamen graecum* Link alttür *mindleri* (Heldr.) A.P.Davis & Govaerts**

Alttürleri ayırmak için kullanılan özellikler genellikle çiçekle ilişkilidir ve tartışmalıdır. *anatolicum* alttürü küçük ve/ ya da ince yapılı olan, genellikle tatlı kokan çiçekleriyle ayrılır. Kulakçıklar ancak mevcuttur ya da çok az gelişmişlerdir; taban lekesi kompakttır. *mindleri* ve *graecum* alttürünün çiçekleri göreceli olarak büyük ve/ ya da kaba yapılıdır, genellikle tatlı kokmaz; kulakçıklar iyi gelişmiş veya belirgindir ve taban lekesi damarlar boyunca uzamıştır. İkisi arasındaki fark *mindleri* alttürünün beyaz ya da pembe tonları içeren bir korollası olması, kulakçıkların ve taban lekesinin belirgin olması; *graecum* alttürünün ise uçuk pembe ya da koyu, morumsu pembe bir korollasının olması ve kulakçıklar ile taban lekesinin normal düzeyde gelişmiş olmasıdır.

Benzer türler:

Türün kök sistemi diğer türlerden farklıdır.

Yayılı:

Doğadaki yayılışı çok değişken olabilen bir türdür. Yayılma alanları Yunanistan karasının güney bölümü, Peloponez, Saronic Gulf Adaları, Sporades, doğu Ege adalarının çoğu, Girit, Rodos, Türkiye'nin güney sahili ve Kıbrıs'ın kuzey bölümüdür.

Yunanistan, Türkiye ve Kıbrıs



Att türlerin ve formların yayılışı:

Cyclamen graecum Link alttür *graecum* form *graecum*

Yunanistan (Girit ve Ege adaları dahil)

Cyclamen graecum Link alttür *graecum* form *album* R.Frank

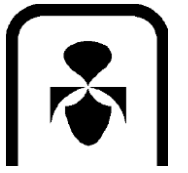
Yunanistan (Peloponnese)

Cyclamen graecum Link alttür *anatolicum* Letsw.

Kıbrıs (Kuzey), Yunanistan (Rodos dahil, Ege adaları), Türkiye (Güney ve Güneybatı)

Cyclamen graecum Link alttür *mindleri* (Heldr.) A.P.Davis & Govaerts

Yunanistan (Batı Girit)



Cyclamen graecum

3

- Habitat:** Taşlık ya da kayalık çam ormanları. Yayılma alanları deniz seviyesinden 1200 m rakıma kadar değişir.
- Kullanım alanları:** Süs bitkisi.
- Siklamenin genel olarak birkaç tıbbi kullanım alanı olduğu bildirilmiştir. Müshil yapımı, düşük yapma amacı ve saç büyümesini hızlandırmak bunlardan bazılarıdır. Kökler ve yumrular balık zehri hazırlamak için kullanılabilir. Zehirlidirler.
- Ticareti:** Son 10 yılda (2002-2012) Türkiye ve Yunanistan'daki doğal kaynaklarından çok az ticaretinin yapıldığı bildirilmiştir.
- Tehditler:** Bu takson henüz IUCN Kırmızı Listesi'ne girmemiştir ancak "Catalogue of Life"ta bulunur.
- Koruma:** Nesli Tehlike Altında Olan Yabani Hayvan ve Bitki Türlerinin Uluslararası Ticaretine İlişkin Sözleşme (CITES), Ek II'de bulunmaktadır.
- Diğer Yorumlar:** Yetiştirmede bu bitkinin bazı formları, eğer yumru dibe gömüldüyse donmaya karşı çok dirençli olur.
- Kaynakça:** Davis, A. P., McGough, H. N., Mathew, B. & Grey-Wilson, C. (1999). *CITES Bulb Checklist*. Royal Botanic Gardens, Kew, 131 pp. ISBN 1 900347 39 3
- IUCN 2013. IUCN Red List of Threatened Species. Version 2013.1. <www.iucnredlist.org>. Downloaded on 05 November 2013
- Orrell T. (custodian) (2013). ITIS Regional: The Integrated Taxonomic Information System (version Apr 2011). In: Species 2000 & ITIS Catalogue of Life, 11th March 2013 (Roskov Y., Kunze T., Paglinawan L., Orrell T., Nicolson D., Culham A., Bailly N., Kirk P., Bourgoin T., Baillargeon G., Hernandez F., De Wever A., eds). Digital resource at www.catalogueoflife.org/col/. Species 2000: Reading, UK.
- Web sayfaları:
- <http://www.cyclamen.org/indexCS.html>
- <http://www.pacificbulbsociety.org/pbswiki/index.php/CyclamenSpeciesTwo>
- http://www.unep-wcmc-apps.org/citesTicareti/expert_accord.cfm?CFID=50294270&CFTOKEN=91431818



Cyclamen hederifolium

Yerel adlar:
 tur: Tavşankulağı, Sarmaşık yapraklı siklamen
 eng: sowbread
 esp: ciclamen, ciclamino, artanita, pan de puerco

Bilimsel sinonimler:
Cyclamen hederifolium Aiton var. *hederifolium* forma *albiflorum* (Jord.) Grey- Wilson
Cyclamen albiflorum Jord.
Cyclamen hederifolium Aiton var. *hederifolium* forma *hederifolium*
Cyclamen aedirhizum Jord.
Cyclamen angulare Jord.
Cyclamen cyclaminus Bedevian
Cyclamen europaeum L., pro parte
Cyclamen hederifolium Aiton subsp. *romanum* (Griseb.) O.Schwarz
Cyclamen hederifolium Sibth. & Sm.
Cyclamen insulare Jord.
Cyclamen linaerifolium DC.
Cyclamen neapolitanum Ten.
Cyclamen poli Chiaje
Cyclamen romanum Griseb.
Cyclamen sabaudum Jord.
Cyclamen subhastatum Rchb.
Cyclaminus neopolitana (Ten.) Asch.



Fotoğraf: Bitkinin çiçekleri ve yapraklarıyla genel görünüşü.

Tanımlayıcı özellikler: Bitki yaklaşık 15 cm yüksekliğindedir; yumruların çapı 2-10 cm arasında değişir; yumrunun yukarı kısmı düz ya da hafifçe dışbükeydir; kökler yumrunun yanlarında ve tepesinde oluşur.

Yapraklar dairesele yakın biçimden mızraklı biçime kadar değişir; genellikle her bir kenarda 2-3 açılı lob vardır, bunlar donuk renkli olabileceği gibi düz yeşilden düz gümüş rengine kadar değişebilir ve gümüş rengi, gri, krem rengi ya da yeşilin farklı bir tonunda olabilen mızrak başı biçimindedir. Çiçekler genç yapraklardan önce ya da onlarla birlikte açar. Bu yapraklar özel epitetinden de anlaşılacağı gibi sarmaşığa benzer. Yaprak sapları ve çiçek sapları orta bölümünün aşağısında çok belirgin bir dirseğe sahiptir, önce dışa, sonra yukarı doğru büyürler.

Sonbahar ve kış mevsimlerinde çiçeklenir; yazdan önce hibernasyon görülür. Çiçekler uzun saplı (10- 30 cm), kokulu ve asılıdır. Korolla, korolla loblarının istemsiz hareket ettiği tabanda kulaklıdır; rengi beyaz (genellikle yetiştirmede, doğada nadiren), az ya da çok uçuk pembe ya da mordur, genellikle damarlıdır. Korolla lobları 14-22 cm uzunluğundadır. Korollanın her bir lobunun tabanında V biçiminde bir benek vardır, kaliks lobları üçgen biçimindedir, tabanların tepesi dik, sivri uçludur. Stamenler korollanın içindedir.

Meyve, uç tarafı toprağı kazarak sarmal biçiminde kıvrılan bir sapçıkla desteklenen kapsül biçimindedir. Meyveler olgunlaşıp açıldığında tohumlar taşınır, yayılır ve karıncalar tarafından, çimlenecekleri yer altı yuvalarına taşınır (Myrmecochory).

Kromozom sayısı: $2n = 34$, $2n = 68$ ya da $2n = 102$

Varyeteler ve Formlar:

Aşağıdaki varyeteler ve formlar tanımlanmıştır:

Cyclamen hederifolium Aiton var. *hederifolium*

Yapraklar genellikle oldukça koyu yeşil ya da gri- yeşildir; üstünde ve altında biraz parlayan mızrak başı biçiminde bir yapı vardır; lamina genişliğinden uzundur, açıktır, yüzeysel olarak lobludur ve çok dişlidir; yaprak sapları genellikle 1,5-2,5 mm çapındadır.

İki form tanımlanmaktadır:

Cyclamen hederifolium Aiton var. *hederifolium* forma *hederifolium*

Çiçekler uçuk veya koyu pembeden kırmızımsı mora kadar değişir, her bir petal lobunun tabanında mor-morumsu kırmızı izler vardır.

Cyclamen hederifolium Aiton var. *hederifolium* form *albiflorum* (Jord.) Grey- Wilson
Çiçekler saf beyazdır, bazen boğaz kısımları uçuk pembe olabilir, petallerde iz yoktur.

Cyclamen hederifolium Aiton var. *confusum* Grey-Wilson

Yapraklar parlak yeşildir, güçlükle seçilebilen mızraksı yapıdadır, daha kalın ve daha etlidir, özellikle alt kısımları parlaktır; lamina genellikle genişliği kadar uzundur, bazen uzunluğundan daha geniştir ve genellikle en geniş olduğu yer ortaya yakın bölümüdür, yüzeysel olarak 5-7 lobludur ve kenarları oldukça belirsiz, kör dişlere sahiptir; yaprak saplarının çapı 2,5-4 mm'dir.

Benzer türler:

Tür, bahçecilikte uzun yıllar *Cyclamen neapolitanum* Ten. olarak bilindi ve bu isim yanlış olmasına karşın, bazı çiftliklerde kullanımı devam etmektedir.

Yayılgı:

Güneydoğu Fransa'dan İtalya, Korsika, Sardinya, Sicilya, İsviçre, Hırvatistan, Bosna, Sırbistan, Yugoslavya, Bulgaristan, Yunanistan (Girit ve Ege adalarının çoğu dahil) ve Türkiye'nin batısına kadar uzanan geniş bir yayılma alanına sahiptir. Bahçelerden kaçırılması sonucu Büyük Britanya'da Birleşik Krallık ve Kuzey İrlanda'da da rastlanmıştır.



Cyclamen hederifolium



Yayılış:

Cyclamen hederifolium Aiton var. *hederifolium* form *hederifolium*: Yugoslavya, Bulgaristan, Fransa, Yunanistan, İtalya, İsviçre, Türkiye, Yugoslavya (eskiden). Bahçelerden kaçırılması sonucu Büyük Britanya'da Birleşik Krallık ve Kuzey İrlanda'da da rastlanmıştır.

Cyclamen hederifolium Aiton var. *hederifolium* form *albiflorum* (Jord.) Grey-Wilson: Yugoslavya, Bulgaristan, Fransa, Yunanistan (Girit dahil), İtalya (Sicilya dahil), İsviçre, Türkiye, Yugoslavya (eskiden).

Cyclamen hederifolium Aiton var. *confusum* Grey-Wilson: Yunanistan (Güney Yunanistan, Ege adaları, Girit), İtalya (Sicilya).

Habitat: Ağaçlık alanlarda, garig ve makilerde, fundalıklarda ve deniz seviyesinden 1300 m'ye kadar çıkan kayalık tepelerin kenarlarında yetişir.

Kullanım alanları: Süs bitkisi.

Bağırsak kurtlarına karşı kullanılan güçlü bir laksatifir. Yüksek dozları zehirlidir, yalnızca reçeteli kullanılmalıdır.

Ticareti: Oldukça fazla, yapay üretimi sık yapılır.

Türkiye, doğadan alınan yumrulara yıllık bir kota ayırmakta ve yapay olarak yumru üretmektedir.

Yıllık kota için <http://www.cites.org/eng/resources/quotas/index.php> adresine başvurulabilir.

Tehditler: Bu takson henüz IUCN Kırmızı Listesi'ne girmemiştir ancak "Catalogue of Life"ta bulunur.

Koruma: Nesli Tehlike Altında Olan Yabani Hayvan ve Bitki Türlerinin Uluslararası Ticaretine İlişkin Sözleşme (CITES), Ek II'de bulunmaktadır.

Türkiye, doğadan alınan yumruların sürdürülebilir özütlemesi için ulusal bir yasa çıkarmıştır.

Diğer Yorumlar: Bütün türlerin en dayanıklısıdır; bahçede iyi çiçek açar ve güneş altında, kısmi gölgede ya da yaprak dökken ağaçların altında yetişir. Düşük sıcaklıklara dayanıklıdır.

Kaynakça: Davis, A. P., McGough, H. N., Mathew, B. & Grey-Wilson, C. (1999). *CITES Bulb Checklist*. Royal Botanic Gardens, Kew, 131 pp. ISBN 1 900347 39 3

IUCN 2013. IUCN Red List of Threatened Species. Version 2013.1. <www.iucnredlist.org>. Downloaded on 05 November 2013

Orrell T. (custodian) (2013). ITIS Regional: The Integrated Taxonomic Information System (version Apr 2011). In: Species 2000 & ITIS Catalogue of Life, 11th March 2013 (Roskov Y., Kunze T., Paglinawan L., Orrell T., Nicolson D., Culham A., Bailly N., Kirk P., Bourgoin T., Baillargeon G., Hernandez F., De Wever A., eds). Digital resource at www.catalogueoflife.org/col/. Species 2000: Reading, UK.

Web sayfaları:

http://www.cyclamen.org/hederif_set.html

<http://www.pacificbulbsociety.org/pbswiki/index.php/CyclamenSpeciesTwo>

<http://www.unep-wcmc->

[apps.org/citesTicareti/expert_accord.cfm?CFID=50294270&CFTOKEN=91431818](http://www.unep-wcmc-)



Daboia russelii

(Shaw & Nodder, 1797)

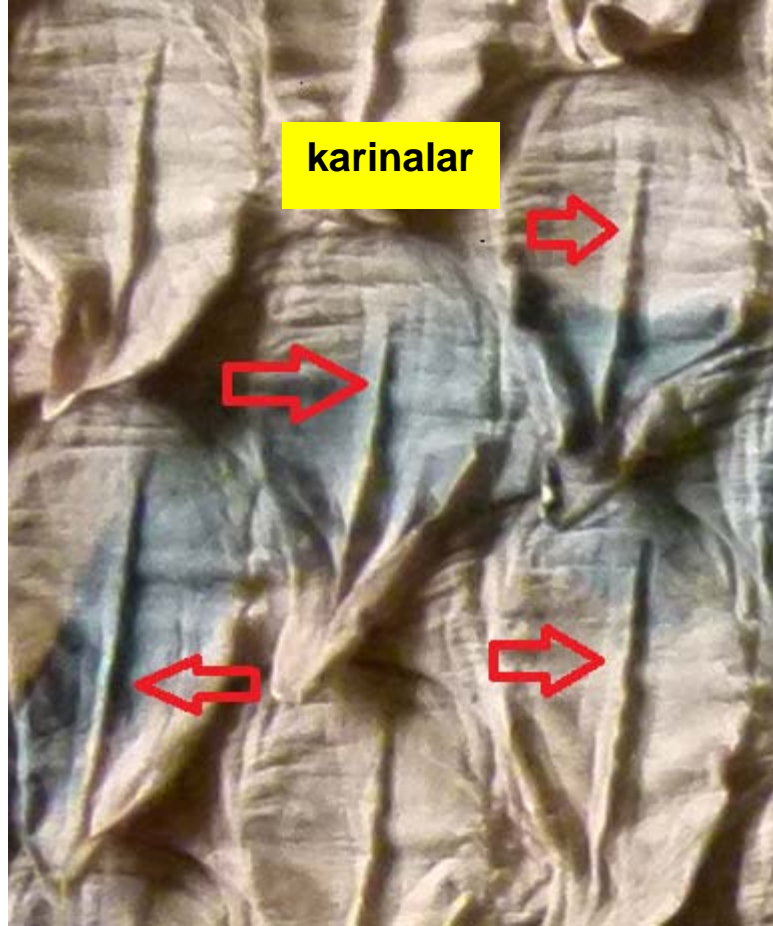
Yerel adlar:	tur.:	Russell engereği
	eng.:	Russell's Viper
	esp.:	Víbora de Russell
	fr.:	Dabois, Vipère de Russell
	dan.:	Russels hugorm
	finn.:	Russelinkyy
	de.:	Kettenviper
	ital.:	Vipera di Russel

Bilimsel sinonimler: *Coluber daboie*, *Coluber russelii*, *Coluber trinoculus*, *Coluber triseriatus*, *Daboia elegans*, *Daboia pulchella*, *Echidna russelii*, *Vipera daboya*, *Vipera elegans*, *Vipera lebetina russelii*, *Vipera russelii*.

Tanımlayıcı özellikler:

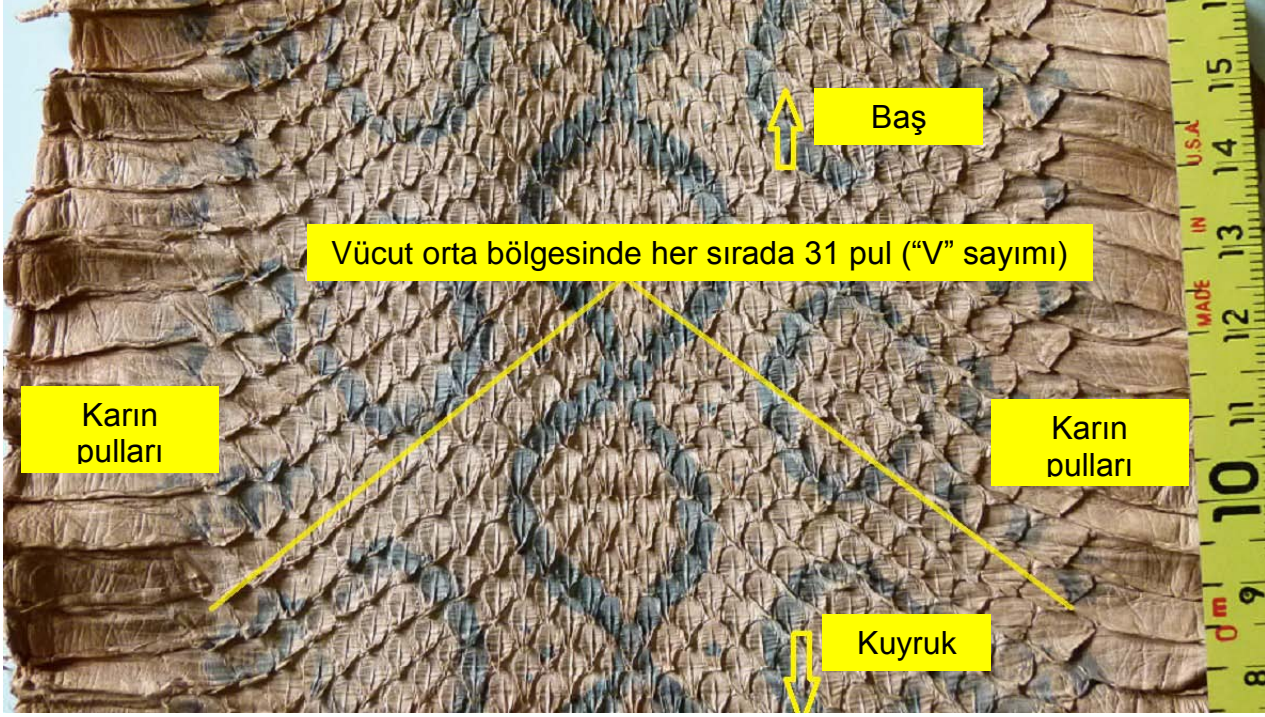
Uzunluk: ortalama 1,2 – 1,4 metre. Maksimum 1,85 m.

Pullar karinalı, uzunlukları genişliklerinden çok daha fazla, çıkıntılı ve üst üste binmiş:



Her sıradaki pul sayısı = 27 – 33.

Göbek sırasının yanındaki ilk pul sırası, karinasız:



Doğal desen:





Daboia russelii

3

Doğal desen:



Yayılış: Bangladeş, Bhutan, Kamboçya, Çin, Hindistan, Endonezya, Myanmar, Nepal, Pakistan, Sri Lanka, Tayvan, Çin Bölgesi, Tayland.

Popülasyon:

IUCN Kırmızı Liste statüsü: Değerlendirilmemiştir.

Ticareti:

Birleşik Devletler ve Almanya aracılığıyla geniş çapta tıbbi malzeme, türev ve özüt ticareti. Esas deri ticareti Tayland çıkışlı olsa da, azalış göstermektedir.

Kaynakça:

Fuchs, K. & M. Fuchs (2003). Die Reptilhaut – The Reptile Skin. Edition Chimaira. Frankfurt am Main.

<http://www.unep-wcmc>

apps.org/eu/taxonomy//searchResults.cfm?SpRecID=22994&Kingdom=animals&CFID=50283240&CFTOKEN=88456561



Galanthus elwesii

Hook.f.

Yerel adlar:

tur: Kardelen, sümbül, nergis
 eng: Giant snowdrop, Elwes's snowdrop
 esp: galanto, campanilla de invierno gigante

Bilimsel sinonimler:

Chianthemum elwesii (Hook.f.) Kuntze
Chianthemum graecum (Orph. ex Boiss.) Kuntze
Galanthus bulgaricus Velen.
Galanthus caucasicus (Baker) Grossh. var. *hiemalis* Stern
Galanthus caucasicus hort.
Galanthus elwesii Hook.f. subsp. *akmanii* N.Zeybek
Galanthus elwesii Hook.f. subsp. *baytopii* (N.Zeybek) N.Zeybek & E.Sauer
Galanthus elwesii Hook.f. subsp. *melihae* N.Zeybek
Galanthus elwesii Hook.f. subsp. *tuebitaki* N.Zeybek
Galanthus elwesii Hook.f. subsp. *wagenitzii* N.Zeybek
Galanthus elwesii Hook.f. subsp. *yayintaschii* N.Zeybek
Galanthus elwesii Hook.f. [var.] *globosus* Ewbank
Galanthus elwesii Hook.f. var. *maximus* (Velen.) Beck
Galanthus elwesii Hook.f. var. *monostictus* P.D.Sell
Galanthus elwesii Hook.f. var. *platyphyllus* Kamari
Galanthus elwesii Hook.f. var. *robustus* Baker
Galanthus elwesii Hook.f. var. *whittallii* (hort.) W.Irving
Galanthus elwesii Hook.f. var. *whittallii* Moon
Galanthus elwesii Hook.f. var. *whittallii* S.Arn.
Galanthus globosus Burb.
Galanthus globosus Wilks
Galanthus gracilis Celak. subsp. *baytopii* N.Zeybek
Galanthus graecus Orph. ex Boiss.
Galanthus graecus Orph. ex Boiss. forma *maximus* (Velen.) Zahar. *Galanthus graecus* Orph. ex Boiss. var. *maximus* (Velen.) Hayek
Galanthus maximus Velen.
Galanthus melih ae (N.Zeybek) N.Zeybek & E.Sauer
Galanthus nivalis L. subsp. *elwesii* (Hook.f.) Gottl.-Tann.
Galanthus nivalis L. subsp. *graecus* (Orph. ex Boiss.) Gottl.-Tann., pro parte excl. *G. gracilis* Celak
Galanthus nivalis L. var. *maximus* (Velen.) Stoj. & Stevanov



Fotoğraf:

Bitkinin çiçekleri ve yapraklarıyla genel görünüşü.

Tanımlayıcı özellikler:

Soğanlı, çok yıllık bir bitkidir; boyu 20-25 cm'dir, çapları 2-3 cm olan soğanların şekli yumurtamsıdan küremsi biçime kadar değişir. Dar bir mızrak biçiminde 2 yaprağı vardır (ortası, yukarıdaki dörtte üçlük kısmından biraz ya da belirgin biçimde daha geniştir), bazen tabanda darlaşır, tepesi küt olabileceği gibi sivri de olabilir; yaprağın üst ve alt yüzeyleri aynı renkte olabilir ya da biraz değişebilir, mat yeşil (mavi-griden griye kadar değişen) ya da nadiren mat gök yeşili olabilir. Yaprak vernasyonu süpervolüt, 1–3.5 cm genişliğindedir.

Doğada Şubat ve Mayıs, yetiştirmede Ocak ve Mart ayları arasında çiçek açar. Çiçekler küre biçiminde, beyaz, sarkık, 2-3 cm uzunluğundadır ve sağlam bir sapın üstünde tek başınadır, sapında yaprak yoktur. Dış periyant segmentleri obovat, geniş obovat ya da nadiren \pm dairemsi veya \pm elips biçiminde, 18–23(–27) x 1–15(–23) mm'dir; hafif tırnaklı veya tırnaklıdır. İç periyant segmentleri obovattan obtirangulara kadar değişir; 10–12 x 6–8 mm'dir. Her segmentin bir girintisi ve \pm V biçiminden U biçimine kadar değişebilen, yeşil izleri olan bir apikali vardır. Bazen bu iz çok daha büyüktür ve segmentin yarısını kaplayabilir. Bazen her bir segmentin üzerinde bir apikal bir bazal olmak üzere iki iz vardır; ikinci (bazal) iz tabandadır ve segmentin yarısından biraz daha fazlasını kaplar. Bazen de geniş bir yatay çizgi ya da dikdörtgenimsiden \pm yuvarlağa kadar değişen biçimdedir, nadiren bu iz uzunlamasına ikiye bölünür, apikal ve bazal izler bazen büyük, \pm X şeklinde bir iz oluşturmak üzere birleşir; her bir segmentin iç yüzünde dış yüzeyindeki izlere benzeyen, belirsiz yeşil bir çizgi vardır.

Meyve üç kapakçıklı, kendiliğinden çatlayan \pm küremsi bir kapsüldür, çapı 10-16 mm'dir. Tohumlar soluk kahverengidir ve 4 mm uzunluğundadır.

Benzer türler:

Galanthus elwesii sıklıkla *G. gracilis* ile karıştırılır. Bunun nedeni bu iki türün yaprakların da mat mavi renkte olması, her bir iç periyant segmentinin üzerinde de iki yeşil (ya da yeşil ve çok büyük bir tane) iz olması ve benzer bölgelerde ve popülasyonlarda yaşamalarıdır.

Galanthus gracilis ve *G. elwesii* yakın akrabadır ama sırasıyla birinde aplanat (yaprakların birbirine karşı dizildiği), diğerinde süpervolüt (bir yaprağın diğerini sardığı) olan vernasyon (tomurcuklarındaki yaprak dizilişi) tipiyle birbirlerinden kolayca ayırt edilebilirler.

Güvenilir olan ancak her bir tür için ayrı olmayan diğer tanımlayıcı özellikler, yaprakların genişliği ve bitkinin genel boyutlarıdır.

G. gracilis'in yaprakları dardır ve genelde *G. elwesii*'den daha küçük boyutlardadır. *G. gracilis*'in yaprakları genellikle bükülüdür ancak düz de olabilirler.

Yayılış:

Bulgaristan, Yunanistan (Doğu Ege adaları, Yunanistan (anakara) Moldova, Romanya, Sırbistan, Türkiye (Asya bölümü), Ukrayna.

Şuralarda da rastlanmıştır: Hollanda (çok nadir, ara sıra gerçekleşen kaçma sonucu), Büyük Britanya Birleşik Krallığı ve Kuzey İrlanda (nadir, ara sıra gerçekleşen kaçma sonucu).

Galanthus elwesii



Galanthus elwesii'nin doğal yayılma alanı Anadolu'dan Ege adalarına, Balkan dağlarına ve Karadeniz sahilinin kuzeybatı bölümüne kadar uzanır. Tür, yayılma alanının doğusunda batıda olduğundan daha nadirdir. Romanya'da yalnızca Dobrogea Yaylası'nda bir bölgede bilinmektedir. Moldova'da da yalnızca Gagausia, Komratsky ilçesinde bir bölgede bilinir. Ukrayna'da *Galanthus elwesii*'nin bulunduğu bilinen 13 bölge vardır; Bessarabia Yaylası'nda, Karadeniz ovasının yakınında, Odeska ve Mykolaivska bölgelerinde bulunur ancak bu popülasyonlar tam bir doğrulama gerektirmektedir (başka bir deyişle *G. gracilis* mi yoksa *G. elwesii* mi olduklarının kesinleştirilmesi gerekir).

Türkiye'de bu tür kuzeybatı, batı ve güney Anadolu'da yayılmıştır: Adapazarı, Bolu, Yozgat, Ankara, Eskişehir, Afyon, İzmir, Isparta, Konya, Karaman, Niğde, Antalya şehirleri.

**Habitat:**

Galanthus elwesii geniş bir yayılma alanına sahiptir (999,515 km²), geniş bir alanı işgal eder (7,400 km²), ve çok çeşitli habitatlarda bulunur. Bunlar açık kayalık alanlar ya da fığana (Akdeniz Havzası çevresinde, kalkerli toprak üzerindeki alçak, yumuşak yapraklı makilikler) ve çam ve ardıç ormanlarındaki fundalıklardır. 800 ile 1000 metre (bazen 1600 m'ye kadar) arasındaki subalpin çayırarda da görülür. Bu bölgeler kışın karla kaplı, yazın serindir.

Kullanım alanları:

Süs bitkisi olarak, tıbbi amaçlı (Alzheimer Hastalığı'na ve birkaç başka tıbbi durumda erken sonuç veren galantamin, *Galanthus* türlerinden elde edilir.)

- Ticareti:** Türkiye'de, soğanları yasal ticaret için toplanmakta, CITES tarafından kontrol edilmektedir. 1989'dan beri Türkiye'den ihraç edilen bütün soğanlı bitkiler düzenlenmektedir; toplanması, depolanması ve soğanların ihracatı. Bu yasallaşmanın *G. elwesii* popülasyonları üzerine olumlu bir etkisi olmuştur.
- Yıllık kota için <http://www.cites.org/eng/resources/quotas/index.php> adresine başvurulabilir.
- Tehditler:** Türkiye'deki ticareti genellikle tehlikeli değildir ve sürdürülebilirdir. 1995'ten önce bu bitkilerin toplanması türü tehdit etmekteydi. Ancak şu anki hasat yönetimi *Galanthus elwesii*'nin sabit ve sürdürülebilir popülasyonlarının devamını sağlamaktadır.
- Bulgaristan'da tür süs bitkisi amacıyla ve tıbbi amaçlarla toplanmaktadır. Plantasyonlarda daha fazla tehdit ortaya çıkmaktadır; turistik altyapı gelişimi kadar eğlence amaçlı aktiviteler bunlardandır. Ukrayna'daki steplerde zon dışı yaprak döken ağaçların bulunduğu ormanların tahrip edilmesi, plantasyonlar, ormanların kesilmesi de, bitkilerin toplanması kadar ciddi tehditler olarak tanımlanmaktadır.
- İklimeye duyarlı bir tür olduğu için gelecekteki iklim değişimleri bazı popülasyonları etkileyebilir.
- IUCN Kırmızı Listesi, bu taksonu Veri Yok, Popülasyon eğilimi azalıyor, olarak kategorize etmiştir. Bu, yayılışına ve/veya popülasyon statüsüne dayanarak yok olma riskinin değerlendirilmesini sağlayacak doğrudan ya da dolaylı bir bilgi için verilerin yetersiz olduğu anlamına gelir.
- Koruma:** Bütün *Galanthus* spp. türleri Nesli Tehlike Altında Olan Yabani Hayvan ve Bitki Türlerinin Uluslararası Ticaretine İlişkin Sözleşme (CITES), Ek II'de bulunmaktadır.
- Ulusal birkaç Kırmızı Liste'de bulunmakta ve Moldova'da Kritik Tehlike Altında, Bulgaristan'da Tehlike Altında ve Romanya ile Ukrayna'da Hassas olarak kategorilendirilmektedir. Sonucusu Staromanzyrskij zakaznik'te ve Odessa bölgesinde yerel bir peyzaj parkı olan Tiligulskij liman'da korunmaktadır. Romanya'da Muntii Macin rezervinde korunmaktadır.
- Türkiye'de soğanlı bitkilerin sürdürülebilir özütlemesi için ulusal bir yasa vardır.
- Diğer Yorumlar:** Orta nemli bölgelerde, güneş altındaki susuz topraklarda ve kısmi gölgede kolayca yetişir. Kısmen gölgelik olan nemli, humuslu toprakları tercih eder. İlkbaharın başlarında güneşe tam olarak güneşe maruz kalan ancak ağaçlar yapraklandığında yarı gölgeliğe dönüşen, yaprak döken ağaçların altında da kısmen iyi yetişir.
- Soğanlar sonbaharda 5-10 cm derinliğe, birbirlerinde 10-15 cm aralıklarla ekilir. Soğanlar toprağın deposunu desteklemez, dolayısıyla satın alındıktan sonra hemen başka yere dikilmelidir. Çiçek açtıktan sonra soğancıklarla çoğaltılır, hemen yeniden dikilir ve bu sayede kökler kuru kalmaz. Yerini olayca benimser.
- Kaynakça:** Davis, A. P., McGough, H. N., Mathew, B. & Grey-Wilson, C. (1999). *CITES Bulb Checklist*. Royal Botanic Gardens, Kew, 131 pp. ISBN 1 900347 39 3
- Davis, A. 2011. *Galanthus elwesii*. In: IUCN 2013. IUCN Red List of Threatened Species. Version 2013.1. <www.iucnredlist.org>. Downloaded on 4 November 2013.
- Yüzbasioğlu, S. (2008). *The development of non-detriment findings for Galanthus elwesii Hook.F., in Turkey*. International Expert Workshop on CITES Non-Detriment Findings. Cancun, Mexico, 17th to 22nd November.
- http://www.conabio.gob.mx/institucion/cooperacion_internacional/TallerNDF/Links-Docmentos/WG-CS/WG4-GeophytesandEpiphytes/WG4-CS7%20Galanthusel2/WG4-CS7.pdf. Downloaded on 4 November 2013
- Web sayfaları:
- The Plant List* (2010). Version 1. Published on the Internet; <http://www.theplantlist.org> / (accessed 1st January).

Galanthus elwesii



http://www.rbgsyd.nsw.gov.au/tomah/the_garden/Plant_of_the_Month/Galanthus_elwesii

<http://www.missouribotanicalgarden.org/PlantFinder/PlantFinderDetails.aspx?kempercode=c848>

<http://citesbulbs.myspecies.info/category/galanthus-wild-species/galanthus-elwesii>

http://www.unep-wcmc-apps.org/citesTicaretI/expert_accord.cfm?CFID=50294270&CFTOKEN=91431818



Galanthus woronowii

Losinsk.

Yerel adlar:

tur: Karadeniz kardeleni
eng: Green snowdrop; Woronow's snowdrop
esp: campanilla de invierno verde

Bilimsel sinonimler:

Galanthus ikariae auct. non Baker, pro parte
Galanthus ikariae Baker subsp. *latifolius* Stern pro parte
Galanthus latifolius auct. non Rupr.

**Fotoğraf:**

Bitkinin çiçekleri ve yapraklarıyla genel görünüşü.

Tanımlayıcı özellikler:

Geniş, yeşil, parlak yaprakları olan ve süpervolüt vernasyona sahip (ortaya çıkan bir yaprağın diğerinin çevresini sıkıca sardığı) soğanlı, otsu bir bitkidir. Soğanın şekli küremsi olabileceği gibi yumurta biçimine kadar değişir ve 2–2,5 cm x 1,5–1,7 cm boyutlarındadır. Yapraklar çiçeklenme döneminde 8–20 cm x 1,1–2 cm boyutlarındadır ama çiçeklenmenin ardından 13–25 cm x 1,3 cm x 1,5–2,1 cm boyutlarına ulaşabilir. Yaprağın üst yüzeyi genellikle sayıları iki ile dört arasında değişen ince, uzunlamasına çizgilerle lekelenmiştir.

Doğada ilkbahar mevsimi boyunca (Ocak'tan Nisan'a kadar), yetiştirmede Ocak'tan Mart'a kadar çiçek açar beyaz çiçekler 4-19 cm uzunluğunda yeşil bir sapın tepesinden aşağıya doğru sarkar. Çiçekler tipik kar tanesi biçimindedir ama aşağıdaki, dörtte üçlük kısmını ya da iç petallerin daha azını kaplayan yeşil izler vardır. Meyve küremsi kapsüldür, boyutları 1-1,5 cm'dir ve kahverengi tohumlar yaklaşık 0,5 cm uzunluğundadır.

Benzer türler: Bir yüzyıldan uzun süredir bahçelerde yetiştirildiği düşünülmektedir. *G. woronowii* sıklıkla *G. latifolius*, *G. ikariae* alttür. *latifolius* ya da *G. ikariae* olarak yanlış adlandırılır.

Yayılış:

Gürcistan, Rusya Federasyonu (Karadeniz sahili kesimi), Türkiye (Kuzeydoğu)

Galanthus woronowii kuzeydoğu Türkiye'den batı ve orta Kafkaslar'a (Gürcistan ve Rusya) kadar yayılır. Önceleri, doğu Karadeniz sahilindeki antik kentler olan Kolkhis ve Lazistan'da (Öksin Provansı) bulunduğu bilinmektedir.

Rastlanmıştır: Hollanda (nadiren, ara sıra gerçekleşen kaçma), Büyük Britanya Birleşik Krallığı ve Kuzey İrlanda (nadiren, ara sıra gerçekleşen kaçma).

**Habitat:**

Alçak ve orta yükseklikteki rakımlarda, genellikle 20'den 1500 m'ye kadar olan, nadiren 200 – 600 m arasındaki yüksekliklerde bulunan bir bitkidir. Kuzeydoğu Türkiye'de en çok 100 ile 500 m arasındaki yüksekliklerde bulunur ancak Gürcistan ve Rusya'da 100 ile 700 m arasındaki biraz daha alçak rakımlı yerlerde daha sıktır.

G. woronowii türünün habitatının çeşitliliği dikkat çekicidir. Yaprak döken kayın (*Fagus orientalis*), gürgen (*Carpinus betulus*, *C. orientalis*) ve meşe (*Quercus* spp.) ağaçlarının bulunduğu karışık ormanlarda yaygın olarak bulunur. Güney Rusya'da Soçi yakınlarında porsuk (*Taxus baccata*) ağaçlarının baskın olduğu ormanlarda sıkça görülür. Çam (*Pinus* spp.) ve Kafkas köknarının (*Abies nordmanniana*) bulunduğu ormanlarda da yetişir. Çok yağış alan bölgelerde büyük kayaların tepesinde, dağ döküntülerinde, falez çıkıntılarında, hatta yosun kaplı ağaçların üstünde epifit olarak yaşayabilir. En çok kalkerli topraklarda bulunur ama başka substratlarda da yetişebilir ve göreceli olarak yüzey topraklarında (ör, 3-5 cm derinliğindeki), hatta sert kayaların üzerinde yetişebilir. Ancak bütün bu alanların çok yağış alan gölgelik bölgeler olması gerekir. Balçıkta ve derin, humuslu topraklarda da bulunur.

Kullanım alanları:

Süs amaçlı, tıbbi (Alzheimer Hastalığı'na ve birkaç başka tıbbi durumda erken sonuç veren galantamin, *Galanthus* türlerinden elde edilir.)

Kar tanesi biçimli soğanlar normal soğanla karıştırılıp yendiğinde zehirlenme görülür.

Ticareti:

Gürcistan ve Türkiye, her yıl *G. woronowii* soğanlarının hasadını yapar, bahçecilik amacıyla en çok Batı Avrupa'ya ihraç edilir.

Yıllık kota için <http://www.cites.org/eng/resources/quotas/index.php> adresine başvurulabilir.

Galanthus woronowii



- Tehditler:** Bu takson henüz IUCN Kırmızı Listesi'ne girmemiştir ancak "Catalogue of Life"ta bulunur.
- Habitat kaybı/ bozulması (insan kaynaklı) ve hasat. Bu etkinliklerden kaynaklanan popülasyon kaybını ölçebilecek güvenilir veri mevcut değildir. Ancak Gürcistan Çevre Koruma ve Tabii Kaynaklar Bakanlığı bazı *G. woronowii* popülasyonlarının, doğadaki soğanların hasadının doğrudan sonucu olarak zarar gördüğüne dikkat çekmiştir.
- Koruma:** Bütün *Galanthus* spp. türleri Nesli Tehlike Altında Olan Yabani Hayvan ve Bitki Türlerinin Uluslararası Ticaretine İlişkin Sözleşme (CITES), Ek II'de bulunmaktadır.
- Türkiye Kırmızı Kitabı'nda "Hassas" kategorisinde değerlendirilmektedir.
- Gürcistan'da herhangi bir koruma statüsü atanmamıştır. Bu tür Gürcistan Kırmızı Kitabı'nda yoktur. Gürcistan'daki yakın zamanlı araştırmalar incelenen popülasyonlarda olumsuz bir gidişat olmadığını ortaya çıkarmıştır.
- Türkiye'de soğanlı bitkilerin sürdürülebilir özütlemesi için ulusal bir yasa vardır.
- Diğer Yorumlar:** *Galanthus woronowii*, 100 yılı aşkın süredir *G. latifolius* adı altında yetiştirilmektedir. Doğru koşullar sağlandığında güzel ve kullanışlı bir bahçe bitkisi olabilir. Nem ister, ancak çok su çeken topraklarda olmaz, humusça zengin toprakları tercih eder ve yaz mevsiminde biraz gölgeye gereksinim duyar.
- Kaynakça:** Davis, A. P., McGough, H. N., Mathew, B. & Grey-Wilson, C. (1999). *CITES Bulb Checklist*. Royal Botanic Gardens, Kew, 131 pp. ISBN 1 900347 39 3
- IUCN 2013. IUCN Red List of Threatened Species. Version 2013.1. <www.iucnredlist.org>. Downloaded on 04 November 2013.
- Kikodze, D. (2008). *Assessing harvest levels for Galanthus woronowii Losinsk. in Georgia and the challenge of producing a non-detriment finding*. International Expert Workshop on CITES Non-Detriment Findings. Cancun, Mexico, 17th to 22nd November. http://www.conabio.gob.mx/institucion/cooperacion_internacional/TallerNDF/Links-Documentos/WG4%20CS2.pdf. Downloaded on 04 November 2013
- Web sayfaları:
- <http://citesbulbs.myspecies.info/category/galanthus-wild-species/galanthus-woronowii>
- <http://www.kew.org/plants-fungi/Galanthus-woronowii.htm>
- http://www.unep-wcmc-apps.org/citesTicaretii/expert_accord.cfm?CFID=50294270&CFTOKEN=91431818



Hirudo verbana

Carena, 1820

Yerel adlar: tur.: Tıbbi sülük
eng.: Southern Medicinal Leech

Bilimsel sinonimler: Yok

Tanımlayıcı özellikler:

Türün dorsal görünüşü. Fotoğrafta düz görünse de (fotoğraf çekebilme amacıyla) vücudu silindir biçimindedir.

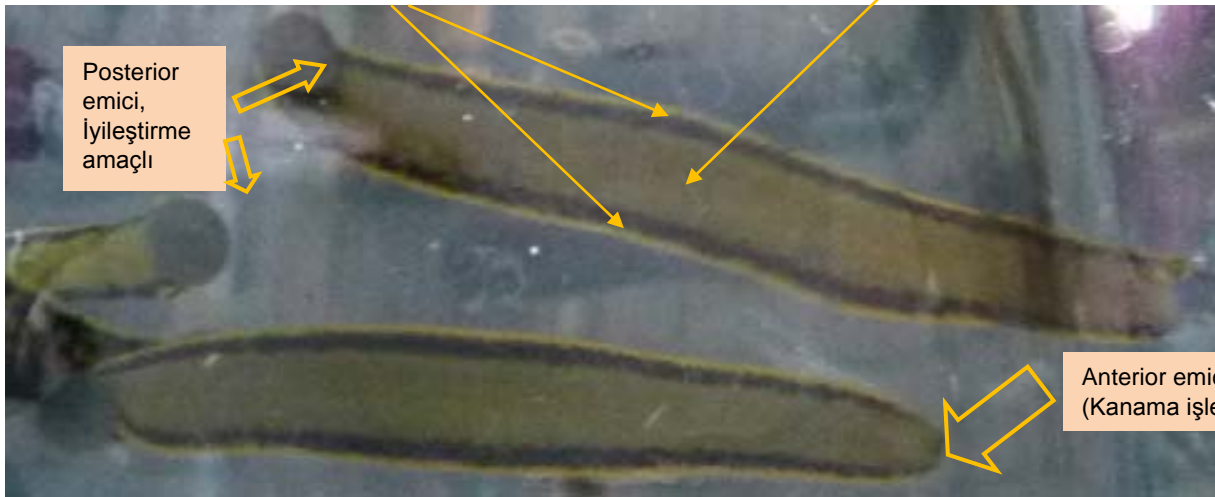


Uzayan, geniş turuncu dorsal çizgiler önemli bir taksonomik rol oynar.

verbana sülüğünün genel görünümü. Tanımlayıcı iki özellik olan geniş, dağınık, uçuk turuncu renkteki paramedian çizgiler gösteriliyor (Utevsky & Trontelj, 2005):



Her yerde eşit olan renk örüntüsü gösteriliyor, ventral bölgesinde yeşilimsiden sarıya kadar değişen renkte, ventral kısmın yanlarında bir çift siyah çizgi var. (Utevsky & Trontelj, 2005).



Yayılış:

(tamamlanmamıştır) ?Arnavutluk, ?Ermenistan, Avusturya, Bosna ve Hersek, ?Bulgaristan, Hırvatistan, ?Gürcistan, Almanya, GreeYunanistan, Macaristan, İtalya, Karadağ, Moldova Cumhuriyeti, ?Romanya, Rusya Federasyonu, Sırbistan, Slovenya, İsviçre, eski Makedonya Yugoslav Cumhuriyeti, Türkiye, Ukrayna, Özbekistan.



Hirudo verbana

Popülasyon:

IUCN Kırmızı Liste Statüsü: Değerlendirilmemiştir.

Ticareti:

Tek gerçek ihracatçı ülke olan Türkiye’de, ortalama düzeyde ticareti yapılmaktadır.

Benzer türler:

Hirudo verbana, daha geniş olan turuncu, boylamasına dorsal çizgileri nedeniyle *H. medicinalis* bireylerinden daha renkli bir görünüşe sahiptir.

İki türün ventral görünümü de birbirine benzer, ikisinin de ventral bölgesi soluk yeşilimsidir ve ventral bölgenin yanlarında çizgiler vardır.

Kaynakça:

<http://www.unep-wcmc->

[apps.org/eu/taxonomy//searchResults.cfm?SpcrecID=98794&Kingdom=animals&CFID=50283240&CFTOKEN=88456561](http://www.unep-wcmc-apps.org/eu/taxonomy//searchResults.cfm?SpcrecID=98794&Kingdom=animals&CFID=50283240&CFTOKEN=88456561)

UTEVSKY, S. Y., P. TRONTELJ. 2005. A new species of the medicinal leech (Oligochaeta, Hirudinida, *Hirudo*) from Transcaucasia and an identification key for the genus *Hirudo*. Parasitology Research, 98: 61- 66.



Lithophaga lithophaga

(Linnaeus, 1758)

Yerel adlar:

tur.:	Yeşil ağaç salyangozu, taş midyesi, deniz midyesi
engl.:	Date Mussel, European Date Mussel, Mediterranean date mussel, Date shell
esp.:	Dátil de mar
fr.:	Datte de mer, Datte lithophage
de.:	Steindattel
dutch:	Boormossel
Italian:	Dattero marin, Dattolo di pietra

Bilimsel sinonimler:

Lithodomus dactylus, *Lithodomus inflatus*, *Lithophaga mytiloides*, *Mytilus lithophaga*

Tanımlayıcı özellikler:

Akdeniz ve Atlantik Okyanusu'nda 30 metre derinlikte, kayalık kalker üstünde, dikey duvarlarda ve çıkıntılarda, hem aydınlık hem de gölgelik alanlarda yetişen denizel bir çift kabukludur.

Maksimum büyüklüğü 12 cm'dir.

Her iki kabuğun sonu da yuvaraktır, arka ucu ön ucundan daha geniştir.



Eşmerkezli büyüme halkaları açıkça görülür. Kabuk sert, kahverengi ya da koyu kahverengidir.





Lithophaga lithophaga

Toplanma koşulları nedeniyle çevrelerindeki ekosistem ciddi şekilde zarar görmektedir. Bu, kökeni olan ülkelerde toplanmanın sıkı şekilde düzenlenmesinin temel nedenidir.

Yayılış: Arnavutluk, Cezayir, Angola, Bosna ve Hersek, Hırvatistan, Kıbrıs, Mısır, Fransa, Gambia, Yunanistan, İsrail, İtalya, Lübnan, Libya Arap Cemahiriyesi, Malta, Moritanya, Monako, Karadağ, Fas, Portekiz, Senegal, Slovenya, İspanya, Suriye Arap Cumhuriyeti, Tunus, Türkiye, Batı Sahra.

Popülasyon:

IUCN Kırmızı Liste Statüsü: Tayin edilmemiştir.

Ticareti:

Gerçekte yasal olan ticareti belirtilmemiştir.

Türiçi varyasyon:

Tanımlanmış alttürü yoktur.

Benzer türler:

Akdeniz bölgesi: *Lithophaga aristata* türünün arka ucu ön uca eşit, ya da ön uçtan daha dardır. Kabuklar soluk kahverengidir. 5 cm'ye kadar uzayabilir.

Akdeniz dışındaki bölgeler:

Lithophaga antillarum: Güneydoğu Florida'dan Brezilya'ya kadar.

Lithophaga nigra: Güneydoğu Florida'dan Brezilya'ya kadar.

Lithophaga teres: İndo-Pasifik bölgesi.

Kaynakça:

Environment Canada, CITES Identification Sheets, *Lithophaga lithophaga* (<http://www.ec.gc.ca/alef-ewe/default.asp?lang=En&n=4DF52A0F-1>)

<http://www.unep-wcmc-apps.org/eu/taxonomy//searchResults.cfm?SpcRecID=12138&Kingdom=animals&CFID=50287958&CFTOKEN=47530099>



Naja cinsinin CITES kapsamında türleri

Şu anda *Naja* cinsi dahilinde 11 tür yer almaktadır ve hepsi de EK II kapsamındadır. Bunların hepsi de önceden *Naja naja*'nın 11 adet alttürü olup, sonradan 3-15 Kasım 2002 tarihinde Santiago'da (Şili) yapılan 12. Taraflar Konferansı'nda geçerli tür seviyesine yükseltilmişlerdir. Bu türler: *Naja atra*, *N. kaouthia*, *N. mandalayensis*, *N. naja*, *N. oxiana*, *N. philippinensis*, *N. sagittifera*, *N. samarensis*, *N. siamensis*, *N. sputatrix* ve *N. sumatrana*'dır.

Bu belgede verilen bilgiler, ticarete en sık karşılaşılan *Naja* türleri hakkındadır ve cins seviyesinde teşhis yapabilmeyi mümkün hale getirmek için, bu türlerin ana ortak özelliklerinin teşhisini ele almaktadır.

Yerel adlar:	tur.:	Kobra
	eng.:	Cobra
	esp.:	Cobra, serpiente de anteojos
	fr.:	Cobra à lunettes

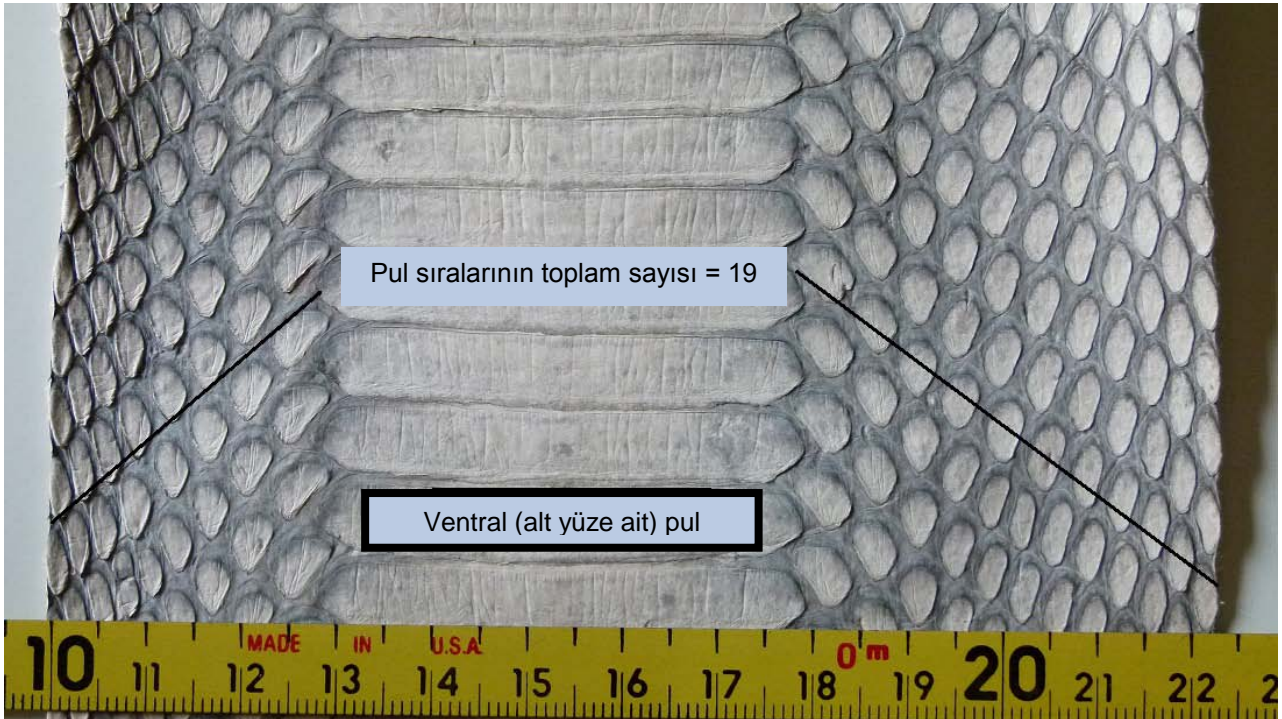
Tanımlayıcı özellikler:

Pullar düz, çok az çıkıntılı, damla benzeri şekilde. Yaka benzeri sıralar halinde düzenlenmiş.

Uzunluk: ortalama 90-150 cm arası değişir, bazı türlerde boy 200 cm'i geçebilir (örn. *Naja naja*).

Vücudun orta bölgesindeki pul sıralarının sayısı: 15 ve 26 arasında, türe bağlı olarak değişir. Çoğu zaman 18-23 aralığındadır.

Dorsal kesim sonrası ventral görünüm:



Dorsal kesim sonrası ventral görünüm:



İmal Edilen Ürünler:

Cüzdanlar:



Naja cinsinin CITES kapsamında türleri

3



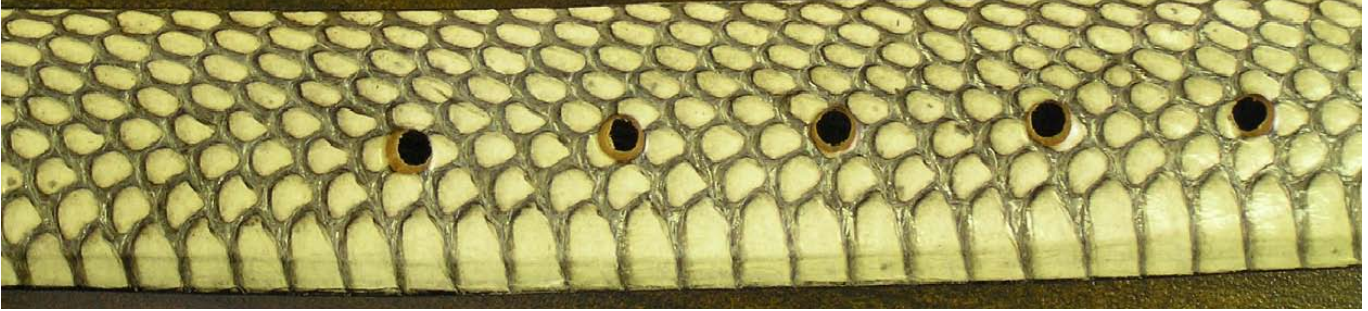
Kadın ayakkabısı ve eldiveni:



Kadın eldiveni (uzun):



Kemer:



Yayıliş:

Afganistan, Bangladeş, Bhutan, Brunei, Darussalam, Kamboçya, Çin, Hong Kong SAR, Hindistan, Endonezya, İran (İslam Cumhuriyeti), Kırgızistan, Lao Demokratik Halk Cumhuriyeti, Malezya, Myanmar, Nepal, Pakistan, Filipinler, Singapur, Sri Lanka, Çin'in Tayvan bölgesi, Tacikistan, Tayland, Türkmenistan, Özbekistan, Vietnam.

Burada yer alan *Naja* türlerinin hiç biri, yukarıda adı geçen ülkelerin hepsinde birden görülmez. Hatta bazı türlerin yayılış alanı yalnızca bir ya da iki ülkeyle sınırlıdır.

Popülasyon:

IUCN Kırmızı Liste statüsü: Değerlendirme tür düzeyinde yapılmaktadır. CITES kapsamında yer alan 11 adet *Naja* türü için şu ana dek tayin edilen koruma statüleri aşağıdaki gibidir:

<i>Naja kaouthia:</i>	Asgari Endişe – LC
<i>Naja mandalayensis:</i>	Hassas– VU
<i>Naja oxiana:</i>	Yetersiz Veri – DD
<i>Naja philippinensis:</i>	Yakın tehdit altında – NT
<i>Naja samarensis:</i>	Asgari Endişe – LC
<i>Naja siamensis:</i>	Hassas– VU
<i>Naja sputatrix:</i>	Asgari Endişe – LC
<i>Naja sumatrana:</i>	Asgari Endişe - LC

Ticareti:

Endonezya, Singapur, Meksika, İtalya ve Tayland'dan (yeniden) ihraç edilen deri ve deri ürünlerine yönelik geniş ölçüde ticaret. Vietnam'dan canlı hayvanlar, Endonezya'dan da hayvanın eti ihraç edilmektedir.

Kaynakça:

Fuchs, K. & M. Fuchs (2003). Die Reptilhaut – The Reptile Skin. Edition Chimaira. Frankfurt am Main.
IUCN 2013. IUCN Red List of Threatened Species. Version 2013.1. <www.iucnredlist.org>. Downloaded on 04 November 2013.



Abaksiyal eksenden uzak konumlu olan yüz ya da yüzey; dorsal ya da alt kısım

Akuminat uca doğru gittikçe daralan

Akut keskin, sivri bir uçla sonlanan

Adaksiyal eksenin yanındaki yüz ya da yüzey; ventral ya da üst yüzey

Apeks uç ya da tepe

Apikulum keskin ve kısa, ama dik olmayan uç

Apikulat apikulum ile döşeli

Aplanat (vernasyon) tomurcuk yapısında her iki yaprağın da yassı şekilde bir arada durduğu vernasyon tipi; adaksiyal yüzeyler birbirine bakar

Aristat kıl benzeri bir uzantıya sahip

Kulakçık kulak biçimli lob ya da uzantı; örn. korolla ya da yaprak tabanında

Kulakçıklı kulakçık yapısına sahip

Kaliks çiçek kısımlarının dıştaki yaprak dizilimi; örn. periant ya da korollanın aşağısı; genellikle yeşildir ve parlak renkli değildir

Kordat kalp şekilli

Concolorous tek renk, tek tip renk

Korolla çiçek kısımlarının içteki yaprak dizilimi, petallerden meydana gelir; genellikle parlak renklidir

Küspidat apeks kısmı aniden daralarak, uzun ve sivri uçlu bir şekilde sonlanan

Discolorous farklı renk, ayrı renk

Elipsoit elips şekilli hacimli yapı: düzgün şekilde yuvarlaklaşmış uçları bulunan dikdörtgen

Emarjinate kenar kısmı kesintisiz (bütün halde sürekli) olmayan; örn. çentikli

Kesintisiz kenar kısmı bütün halde sürekli olan; girintili ya da dişli olmayan

Exserted Çıkıntılı

Eksplikatif (vernasyon) tomurcuk yapısında yaprakların keskin bir şekilde arkaya doğru katlanmış olduğu vernasyon tipi; böylece, katlanmış kısımların yüzeyleri birbirine yaklaşır

Fruiting Meyvelenme, meyve verme

Glandular Salgı bezi

Glaucouscent Gök yeşili

Glaucous Gök yeşili

Globoz neredeyse küresel (yuvarlak)

Yaprak laminası yaprak ayası

Marjinate kenar kısmı kesintisiz olan; örn. çentiksiz

Mat parlaklıktan yoksun, donuk

Medyan uzunlamasına bir istikamette ortada olan, orta

Obtuz küt, yuvarlaklaşmış

Pedisel çiçek ya da meyvenin sapı

Periant çiçeğin gösterişli kısımları: petaller (korolla) ya da kaliks, bazen de ikisi birlikte; Galanthus ve Sternbergia'da (ve diğer birçok monokotiledon bitkide) kaliks bulunmaz ve çiçek, petaller yerine periant segmentlerinden oluşur

Periant tübü periantın bir tüp oluşturacak şekilde kaynaşmış olduğu kısım, genellikle tabandadır

Periant segmenti periantın her bir kısmı; Galanthus ve Sternbergia'da her periant (çiçek) altı kısımdan oluşur

Petiyol yaprak sapı

Reniform böbrek şekilli

Revolüt kenar ya da apeksten geriye doğru kıvrık

Reflekse ani şekilde aşağıya ya da geriye doğru kıvrılmış

Skape tek ya da çok sayıda çiçek taşıyan, yapraksız çiçek sapı ya da gövde

Süpervolüt (vernasyon) tomurcukta bir yaprağın diğer yaprak üzerini tamamen ya da sarmış olduğu vernasyon tipi: tomurcuk yapısında yapraklar adaksiyal (üst) yüzeye doğru katlanmıştır

Tüber şişkin yapıllı depolama organı, tamamen ya da kısmen toprak altındadır

Vernasyon yaprak tomurcuklarının açılma şekli; Galanthus'da, bitkinin taban kısmında yaprakların ne şekilde katlanmış (paketlenmiş) olduğuna bakarak, vernasyon tipini tomurcuk aşamasından sonra ve olgunlaşma süresince belirlemek mümkündür



Parnassius apollo

Linnaeus, 1758

Yerel adlar:

turk.: Apollo kelebeği
engl.: Apollo, Apollo Butterfly, Mountain Apollo
esp.: Apolo, mariposa apolo, pavón diurno.
fr.: Apollon
dan.: Apollo
de.: Apollo-Falter
dutch: Apollo vlinder
fin.: Isoapollo
it.: Parnassio
nor.: Apollosommerfugl
swed.: Apollofjäril

Bilimsel sinonimler:

Yok.

Tanımlayıcı özellikler:

Ölçümler:

Kanat genişliği 8 cm'ye kadar. Dişiler erkeklerden biraz daha büyük.

Renk ve yapı:

Ön kanadın üst tarafı: Erkek: beyaz, normalde diskal hücre de dahil olmak üzere dış kenarlarında 3-4 siyah benek vardır; bir başka siyah benek iç kenara yakındır. Tepe ve dış kenarda pul yoktur, dolayısıyla transparanlık grimsi bir görünüm kazandırır.
Dişi: Siyah beneklerden 1-3 tanesinin merkezinde biraz kırmızılık vardır; dış kenarda, erkeğe kıyasla daha geniş bir transparan bant, iç kısımda paralel bir gri bant vardır. Her iki eşeyin de gövdesinin çevresinde siyah, pudralı bir alan vardır.
Arka kanadın üst tarafı: Erkek: beyazdır, iki tane, üzerinde beyaz gözbebeği olan siyahla çevrili kırmızı göz benekleri vardır. Bu, daha büyük olan göz bebeğinden daha net görünür..
Dişi: Erkeğe kıyasla daha iri göz benekleri. Anal bölgede biraz kırmızılık. Gri bölgeler iç kenar her iki eşeyde de kıllıdır; kıllar beyazdır.
Ön kanadın alt tarafı: Üst tarafa benzer ancak daha fazla çıplak vardır, bu da çok çıplak olan zara parlak bir görünüm kazandırır (resme bakınız). Kırmızı göz benekleri üst taraftaki kadar belirgin değildir. Üst tarafta sadece siyah olmasının aksine, bazı beneklerde merkez kırmızıdır.
Arka kanadın alt tarafı: Üst tarafa benzer ancak daha fazla çıplak vardır, bu da çok çıplak olan zara parlak bir görünüm kazandırır (resme bakınız). Kırmızı göz benekleri üst taraftaki kadar belirgin değildir. Üst tarafta sadece siyah olmasının aksine, bazı beneklerde merkez kırmızıdır. Gövdenin etrafında kırmızı enekler vardır.

Gövde:

Gövde siyah, bazen çok kıllı, özellikle de alt tarafta; kıllar beyaz.

Üst taraf: erkek / dişi:



Alt taraf: erkek / dişi:





Parnassius apollo

Yayılış: Arnavutluk, Andorra, Ermenistan, Avusturya, Azerbaycan, Belarus, Bosna ve Hersek, Bulgaristan, Çin, Hırvatistan, Çek Cumhuriyeti, Finlandiya, Fransa, Gürcistan, Almanya, Yunanistan, ? Macaristan, İran İslam Cumhuriyeti, Irak, İtalya, Kazakistan, Kırgızistan, Letonya (ex), Lihtenştayn, Litvanya (ex), Moğolistan, Karadağ, ?Hollanda, Norveç, Polonya, Romanya, Rusya Federasyonu, Sırbistan, Slovakya, Slovenya, İspanya, İsveç, İsviçre, Suriye Arap Cumhuriyeti, eski Makenonya Yugoslav Cumhuriyeti, Türkiye, Ukrayna, Büyük Britanya Birleşik Krallığı ve Kuzey İrlanda (br?).

Popülasyon:

IUCN Kırmızı Liste statüsü: Hassas - VU

Ticareti:

Görüldüğü kadarıyla yok.

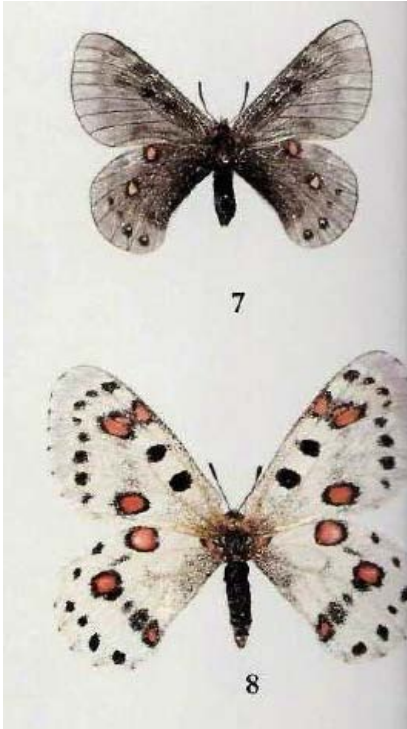
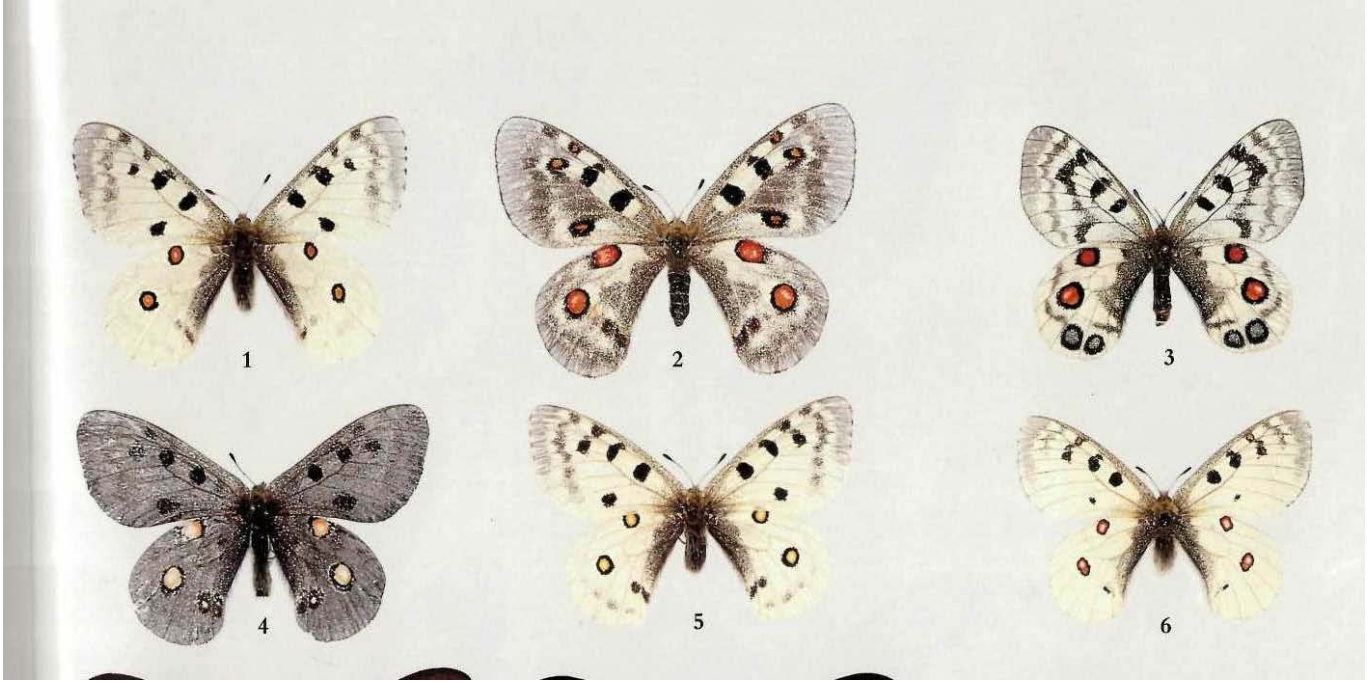
Türiçi varyasyon:

P. apollo'nun çok sayıda alttürü, ırkı ve formu tanımlanmıştır. Varyasyon farklı boyutlardaki ve biçimlerdeki arka kanatlardaki göz benekleriyle ilişkilidir. İspanya'nın güneyindeki 4 alttürde (*P. a. gadorensis*, *P. a. filabricus*, *P. a. mariae* ve *P. a. nevadensis* –aşağıdaki resme bakınız) çok belirgin tür içi varyasyon öne çıkar. Bunlar kırmızı göz benekleri yerine sarı- turuncu göz beneklerine sahiptir.

Benzer türler:

Tormo Muñoz & Roncero Corrochano (2000):
Parnassius phoebus benzer bir gövdeye sahiptir; ön kanatların iç kenarındaki siyah benekler daha küçüktür ya da yoktur (Aşağıdaki 6 numaralı resme bakınız)
Parnassius mnemosyne daha küçüktür ve göz beneği yoktur.
P. apollo Asya ve Kuzey Amerika'daki çok sayıda *Parnassius* türüyle karıştırılabilir. *P. apollonius*, *P. delphius* or *P. imperator* (aşağıdaki resme bakınız) bunlara örnektir ancak bunların çoğunun kanat kenarlarında siyah benek bantları yoktur ya da kırmızı ve mavi beneklere veya göz beneklerine sahiptirler. Arka kanatlardaki siyah bantlar (*P. apollo*'da bunlar izole bantlardır) diğer türlerde kesintisiz bir zig-zag yapısı meydana getirir. Benzer türlerin bazıları çok daha küçüktür, hatta bazıları *P. apollo*'nun yarısı büyüklüğündedir.

Parnassius apollo alttürleri (yalnızca birkaç tanesi tanımlanmıştır) ve benzer türlerin bazıları:



1: *P. apollo* erkek.

2: *P. apollo* dişi.

3: *P. imperator* erkek.

4: *P. apollo satanas* erkek.

5: *P. apollo nevadensis* erkek.

6: *P. phoebus* erkek. (Image from Tormo Muñoz & Roncero Corrochano 2000)

7: *P. delphius satanas* erkek.

8: *P. apollonius aphroditae* erkek. (Görsel: Tormo Muñoz & Roncero Corrochano 2000)

Kaynakça:

- Carter, D. (2000). Butterflies and Moths. Dorling Kindersley, London.
- Gimenez Dixon, M. (1996). *Parnassius apollo*. In: IUCN 2013. IUCN Red List of Threatened Species. Version 2013.1. <www.iucnredlist.org>. Downloaded on 5 November 2013.
- <http://www.unep-wcmc-apps.org/eu/taxonomy/searchResults.cfm?SpcRecID=16249&Kingdom=animals&CFID=50283240&CFTOKEN=88456561>
- Still, J. (1996). Butterflies and Moths of Britain and Europe. Harper Collins, London.
- Tormo Muñoz, J.E. & V. Roncero Corrochano (2000). Guía de Identificación de Mariposas Protegidas por el Convenio de Washington (CITES) y la Unión Europea - Identification Guide to the Butterflies Protected by the CITES Convention and the European Union. Hill House Publishers. Melbourne, London.



Ptyas mucosus

(Linnaeus, 1758)

Yerel adlar:

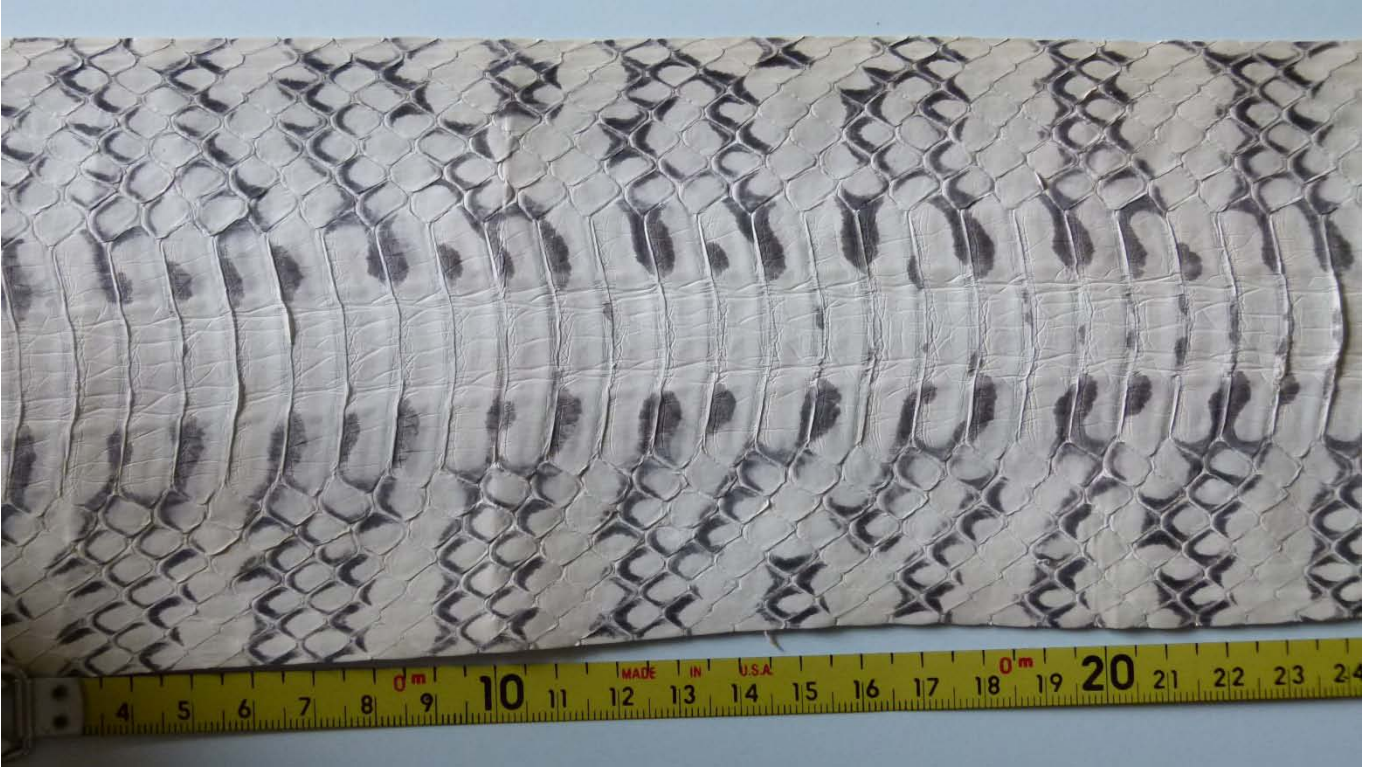
tur.:	Asya fare yiyen yılanı
engl.:	Common Rat Snake, Dhaman, Oriental Rat Snake
esp.:	Culebra ratera oriental
fr.:	Elaphe de l'Inde, Grand serpent ratier de l'Indie, Serpent ratier, Serpent ratier indien, Serpent ratier oriental
dan.:	Indisk rottesnog
dutch:	Oosterse rattenslang
de.:	Rattennatter, Rattenschlange
ital.:	Dhaman, Serpente dei natti Hindistanno, Serpenti dei ratti
swed.:	Orientalisk råtsnok

Bilimsel sinonimler: *Coluber mucosus***Tanımlayıcı özellikler:**

Erkeklerde maksimum uzunluk 4,0 m (Fuchs K. ve Fuchs M. 2003) ya da 3,2 m (CITES Sekreterliği), ortalama 1,9 m. Dişiler ortalama 1,6 m, maksimum uzunluk 2,6 m.

Vücudun orta noktasındaki pul sıralarının sayısı 16 ve 17 (19) arasında. 3 ile 7 arası uzunlamasına dorsal pul sırası, pullar zayıf ile orta arası derecede karıneli; pulların geri kalanı düz. Pullar zayıf şekilde çıkıntılı.

Bant deseni:



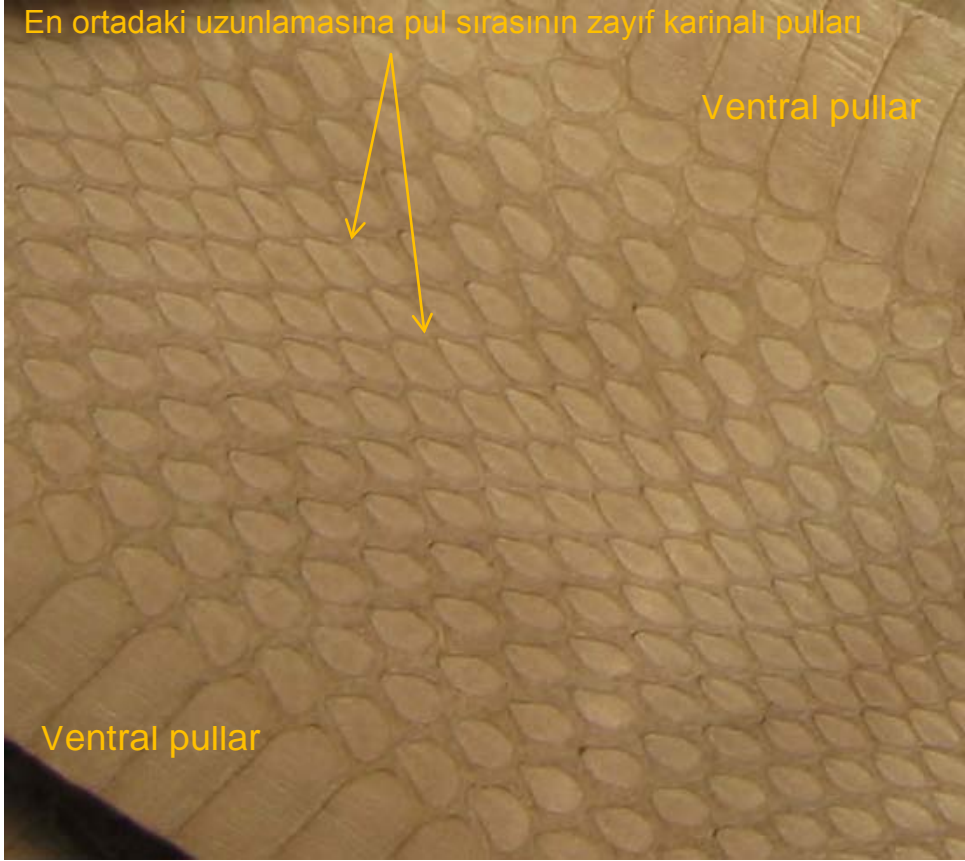
Pul deseni:



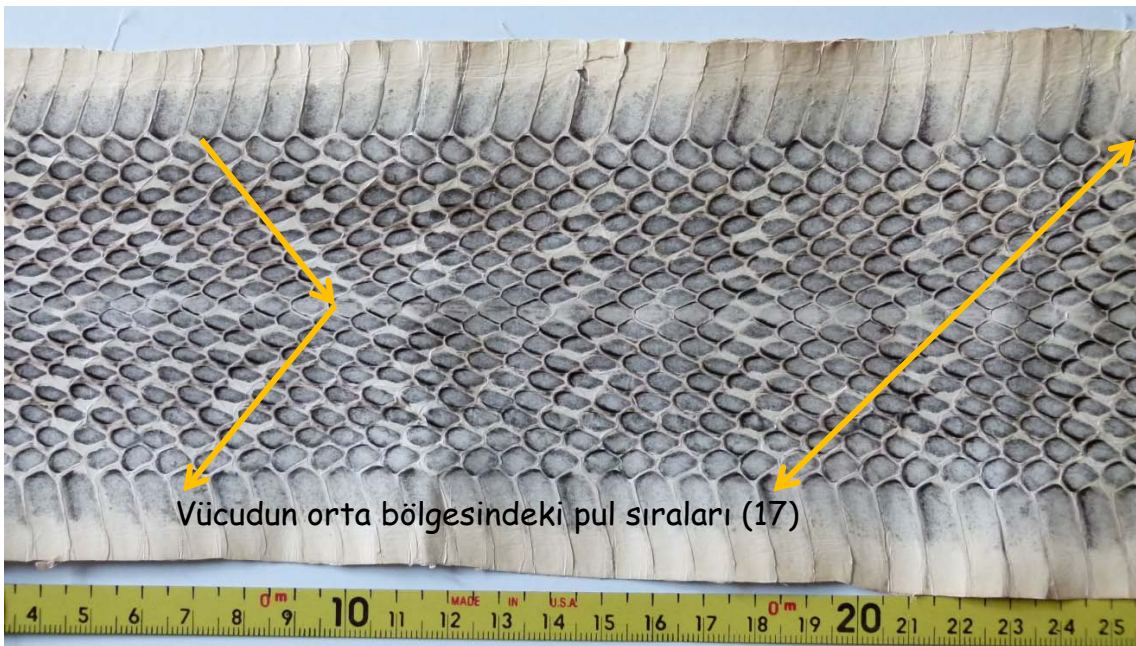


Ptyas mucosus

Deri:



Dorsal deri parçası üzerinde pul sıraları sayımı. "V" sayımı ve çapraz sayım:



-
- Yayılış:** Afganistan, Bangladeş, Bhutan, Kamboçya, Çin, Hong Kong SAR, Hindistan, Endonezya, İran (İslam Cumhuriyeti), Lao Demokratik Halk Cumhuriyeti, Malezya, Myanmar, Nepal, Pakistan, Singapur, Sri Lanka, Çin'in Tayvan bölgesi, Tacikistan, Tayland, Türkmenistan, Özbekistan, Vietnam.
- Popülasyon:**
IUCN Kırmızı Liste statüsü: Tayin edilmemiştir.
- Ticareti:** Deri ticareti geniş çapta Endonezya ve daha az miktarda Singapur'dan ihraç edilmektedir; deri ürünler İtalya'dan (yeniden) ihraç edilmektedir; canlı hayvanlar Endonezya, Lao Demokratik Halk Cumhuriyeti ve Vietnam'dan; hayvanın eti ise Endonezya'dan ihraç edilir.
- Benzer türler:** *Ptyas korros* (Çin Fare Yılanı) genellikle daha yeşilimsidir. *Ptyas korros*'ta vücudun orta kısmındaki pul sıraları sayısı 13 ile 15 arasındadır ve pullar karıncalı değildir.
- Kaynakça:** CITES Secretariat Identification Manual Vol. 3, Code A-305.005.230.003 1996 (1).
Fuchs, K. & M. Fuchs (2003). Die Reptilhaut – The Reptile Skin. Edition Chimaira. Frankfurt am Main.
<http://www.unep-wcmc-apps.org/eu/taxonomy//searchResults.cfm?SpclRecID=18818&Kingdom=animals&CFID=50283240&CFTOKEN=88456561>



Python brongersmai/P. breitensteini/P. curtus

Bu üç tür de önceden *Python curtus* taksonu altında tek bir politipik tür olarak kabul ediliyordu; boyut, renk ve coğrafi yayılış farklılıkları gösteren üç alttürü olduğu düşünülmüştü. 3-15 Kasım 2002 tarihinde Santiago'da (Şili) yapılan 12. Taraflar Konferansı'nda, *P. curtus* şu anda bu belgede verilen üç türe ayrıldı. Bu türlerin hepsi de CITES'in EK II ve AB Düzenlemeleri'nin EK B'sinde yer almaktadır.

Yerel adlar:

<i>Python breitensteini</i> :	tur.:	Piton
	engl.:	Borneo Short-tailed Python
	dutch:	Python
<i>Python brongersmai</i> :	tur.:	Piton
	eng.:	Blood Python
	esp.:	Pitón malaya
	fr.:	Python malais, Python sanguin
	dutch:	Python
	swe.:	Blodpyton
<i>Python curtus</i> :	tur.:	Malezya pitonu
	eng.:	Sumatran Short-tailed Python
	dutch:	Kortstaartpython

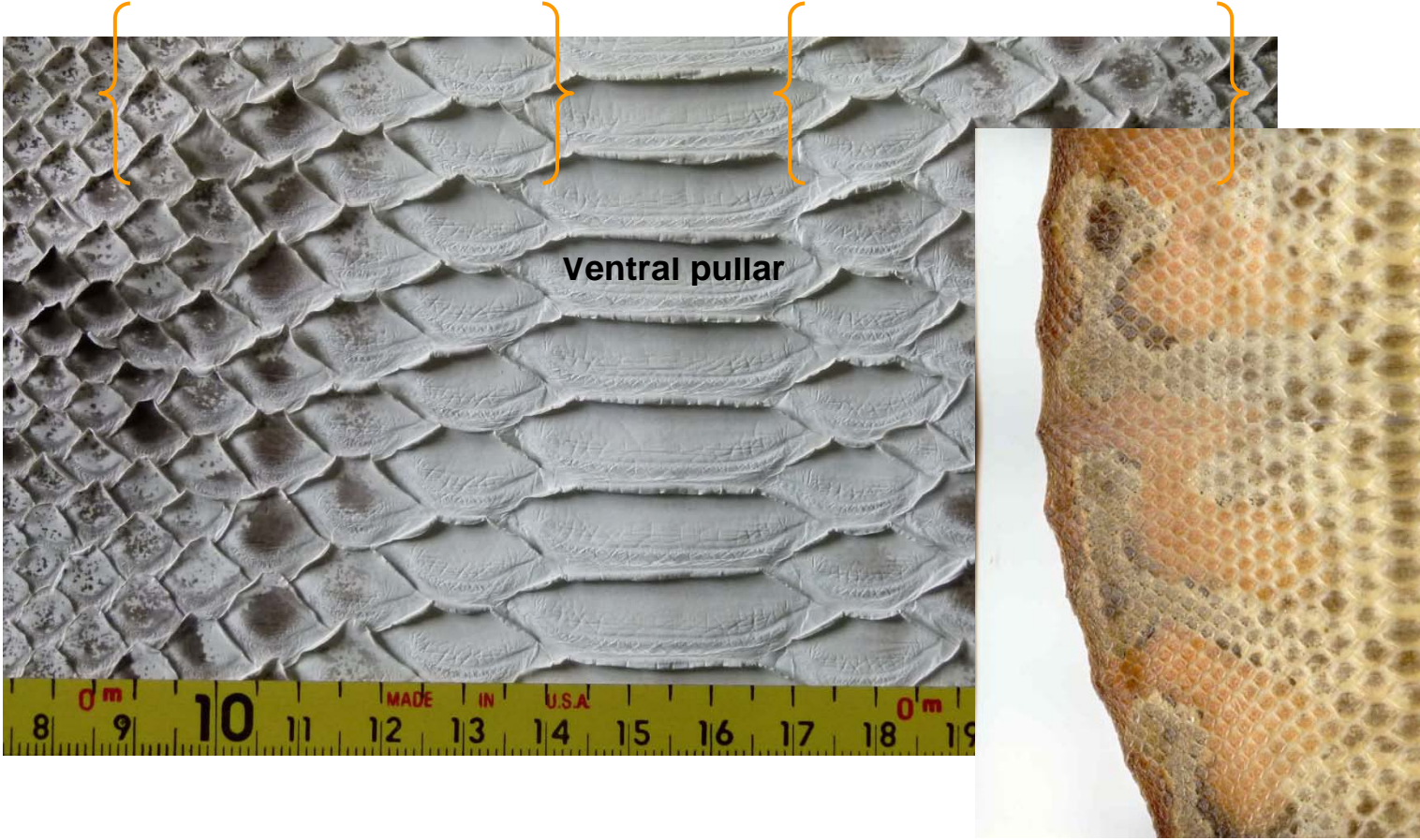
Bilimsel sinonimler:

<i>Python breitensteini</i> :	<i>Python curtus breitensteini</i>
<i>Python brongersmai</i> :	<i>Python curtus brongersmai</i>
<i>Python curtus</i> :	<i>Aspidoboa curtus</i> , <i>Python curtus curtus</i>

Tanımlayıcı özellikler:

Tür	Renk	Pul dizilimi	Boyut
<i>Python breitensteini</i>	Erginlerde melanizm enderdir. Vücut üzerindeki soluk desenler açık sarı ya da bronz.	145 – 165 ventral pul. Vücudun orta bölgesi civarında 50 – 57 dorsal pul sırası	2 m'yi biraz geçer
<i>Python brongersmai</i>	Kırmızı ya da turuncu renk morfları.	167-178 ventral pul. Vücudun orta bölgesi civarında 53-61 dorsal pul sırası	2,6 m uzunluğa ulaşır Erkek ortalama 1,3 m Dişi ortalama 1,4 m
<i>Python curtus</i>	Erginler yaşlandıkça renkleri koyulaşır. Vücut üzerindeki soluk desenler beyaz ya da gri.	152 – 163 ventral pul. Vücudun orta bölgesi civarında 55 – 61 dorsal pul sırası	2 m'yi biraz geçer Erkek ortalama 1,2 m Dişi ortalama 1,3 m

Pullar düz ve orta-güçlü arası seviyede birbirleri üzerine binerler. Ventral pulların her iki yanında 4 ya da 5 sıra iri pul; genişlikleri uzunluklarından fazla, sırta doğru çıktıkça küçülürler.

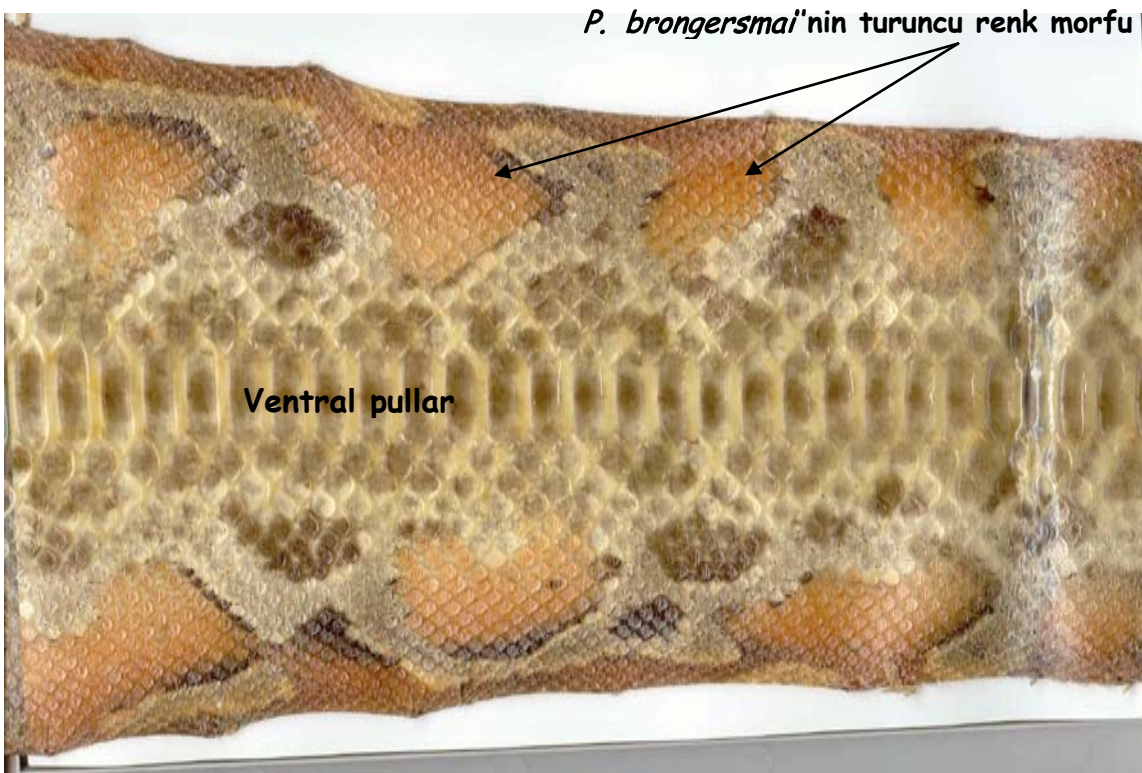


Vücudun orta bölgesindeki pul sıralarının "V" sayısı



Python curtus/P. brongersmai/P. breitensteini

Genel desen:



Yayılgı:

Python breitensteini: (Eksik) Brunei, Darussalam, Endonezya, Malezya.
Python brongersmai: Endonezya, Malezya, Singapur, Tayland, Vietnam.
Python curtus: Endonezya.

Popülasyon:

IUCN Kırmızı Liste statüsü: *Python breitensteini*: Asgari Endişe – LC
Python brongersmai: Asgari Endişe – LC
Python curtus: Tayin edilmemiştir.

Ticaretı:

Python breitensteini: Geniş çapta deri ve deri ürünleri ticareti. Endonezya açık arayla ana (yeniden)ihracatçı, hemen ardından Malezya ve Singapur gelmekte.
Python brongersmai: Geniş çapta deri ve deri ürünleri ticareti. Ana ihracatçılar Endonezya ve Singapur.
Python curtus: Orta-düşük arası derecede deri ticareti; Endonezya ve Singapur'dan (yeniden)ihracat, ayrıca İtalya'dan deri ürünleri ihracatı.

Kaynakça:

Her üç tür için: Keogh, J. S., Barker, D. G. & Shine, R. 2001. Heavily exploited but poorly known: systematics ve biogeography of commercially harvested pythons (*Python curtus* group) in Southeast Asia. Biological Journal of the Linnean Society, 73: 113-129.
IUCN 2013. IUCN Red List of Threatened Species. Version 2013.1. <www.iucnredlist.org>. Downloaded on 30 October 2013.

Python breitensteini için: <http://www.unep-wcmc-apps.org/eu/taxonomy//searchResults.cfm?SpcRecID=79237&Kingdom=animals&CFID=50283240&CFTOKEN=88456561>

Python brongersmai için: <http://www.unep-wcmc-apps.org/eu/taxonomy//searchResults.cfm?SpcRecID=74051&Kingdom=animals&CFID=50283240&CFTOKEN=88456561>

Python curtus için: <http://www.unep-wcmc-apps.org/eu/taxonomy//searchResults.cfm?SpcRecID=19022&Kingdom=animals&CFID=50283240&CFTOKEN=88456561>



Python reticulatus

(Schneider, 1801)

Yerel adlar:

tur.:	Kafesli piton, Ağlı piton, Ağsı piton
eng.:	Java Rock Python, Regal Python, Reticulated Python
esp.:	Pitón reticulada
fr.:	Python réticulé
dutch:	Netpython
swed.:	Nätpython

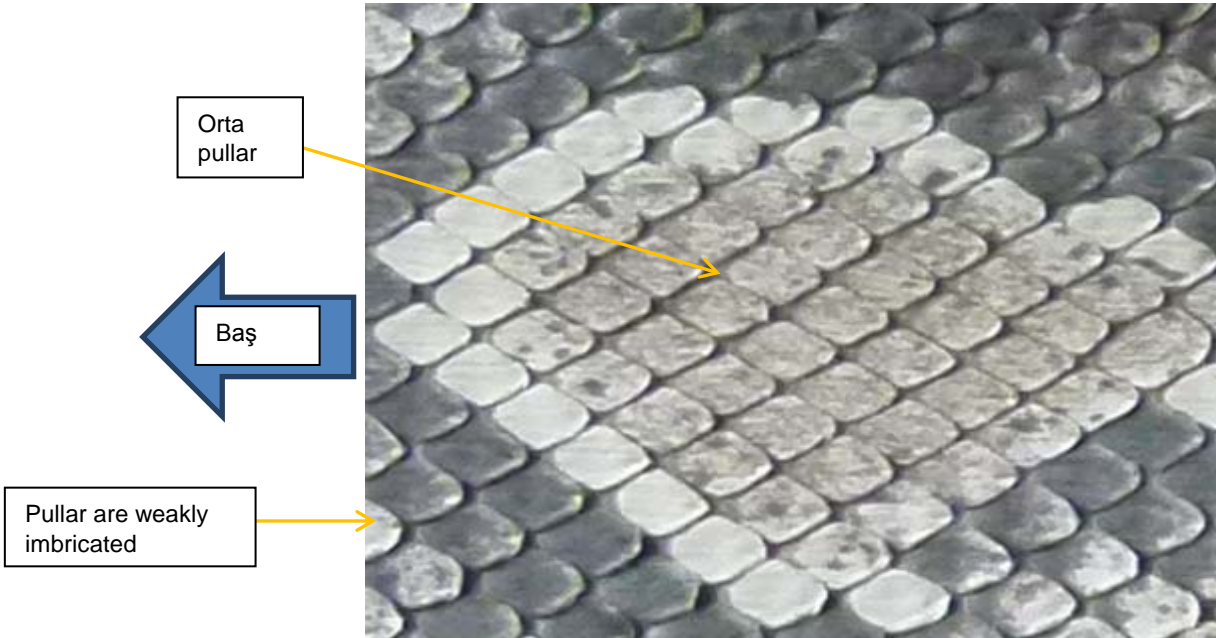
Bilimsel sinonimler:

Boa phrygia, *Boa reticulata*, *Boa rhombeata*, *Broghammerus reticulatus*, *Colube javanicus*, *Morelia reticulatus*, *Python schneideri*.

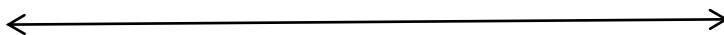
Tanımlayıcı özellikler:

Ortalama uzunluk 4-5,5 metre. Maksimum uzunluk = 9-10 metre.

Pullar düz ve üst üste binmiş; orta ve güçlü arası derecede çıkıntılı. Orta pulların uzunlukları genişliklerinden daha fazla.

**Pul şekli tipleri:**

Göbek pulları:



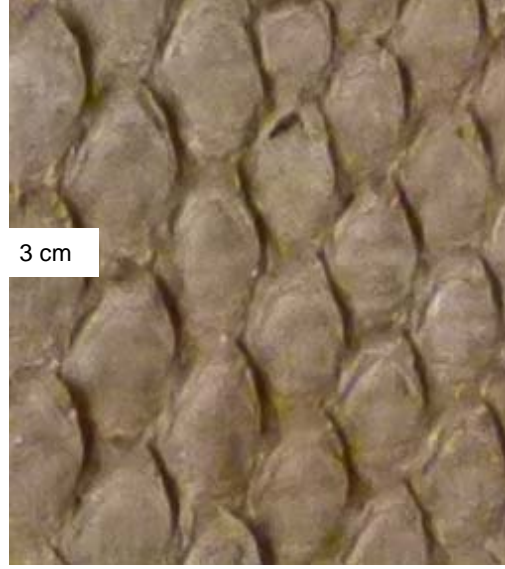
3 cm

Göbek pullarının yanındaki ilk sıra:



1,5 cm

Yan (lateral) pullar, üst üste binmiş durumda:

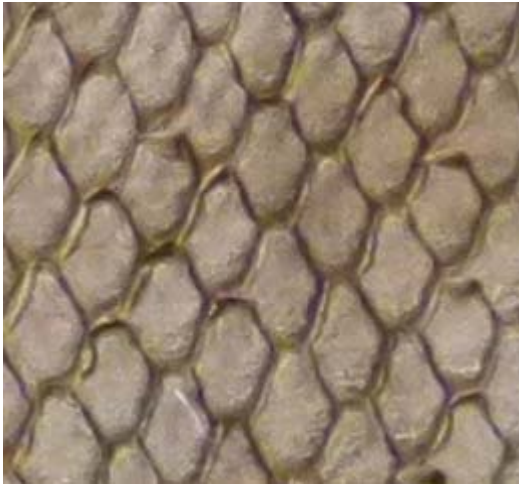


3 cm

2 cm

2,4 cm

Dorsal pullar (sırt):



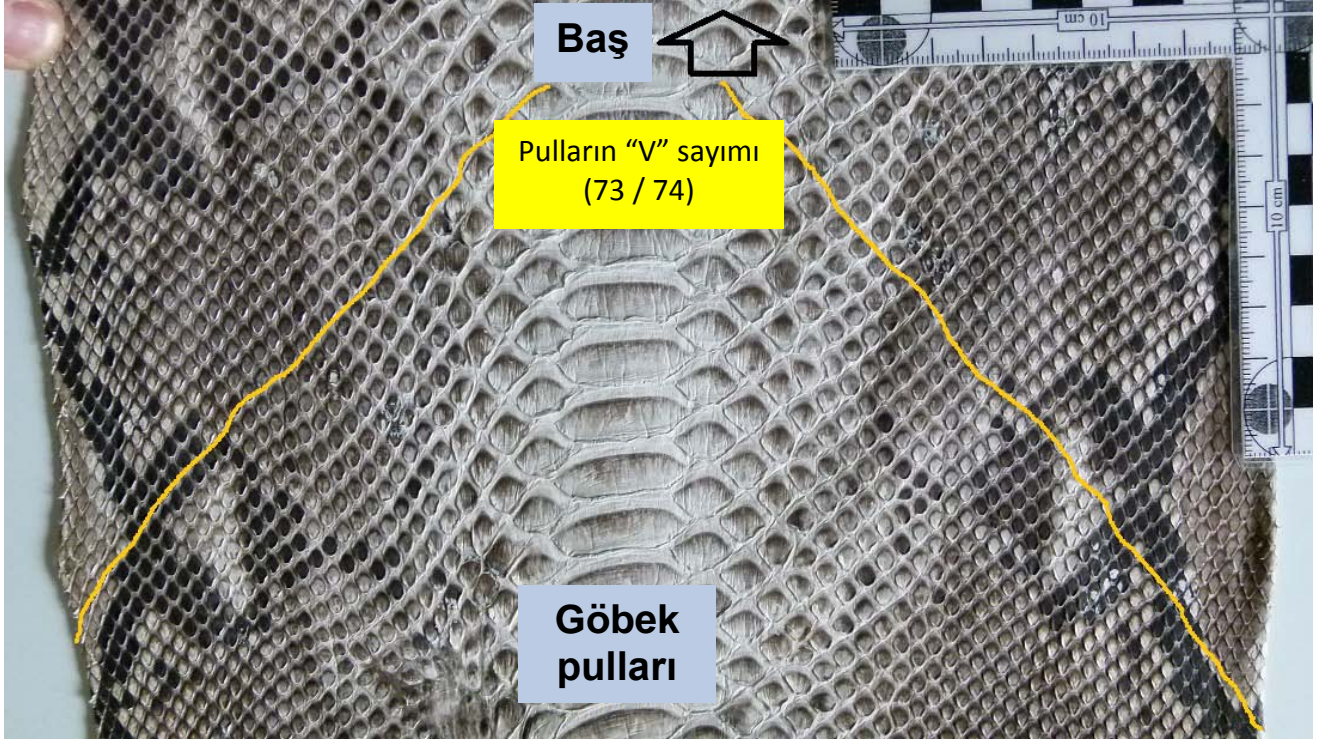
2 cm

2 cm

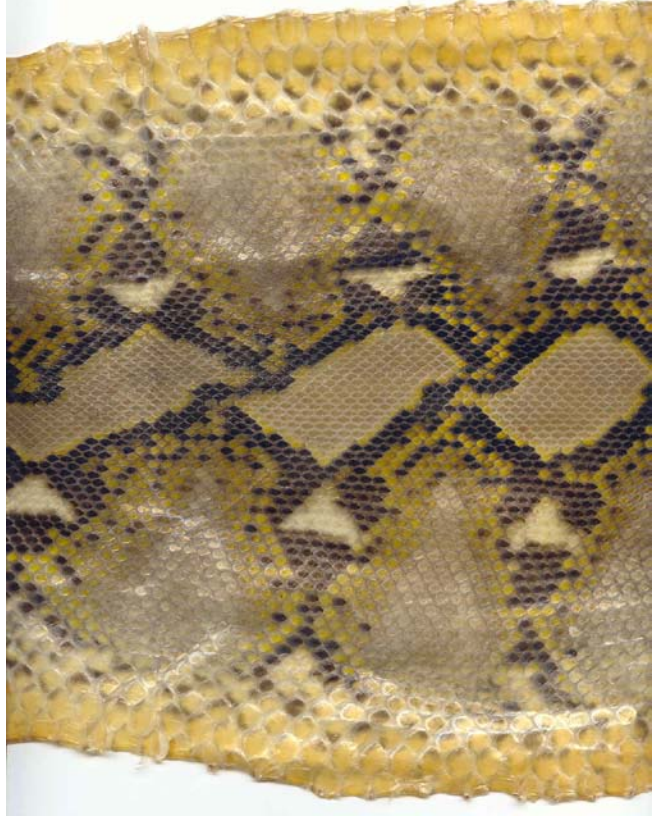


Python reticulatus

Vücutun orta bölgesindeki pul sayısı = 69-83:



Karın bölgesinden kesilen deride desenler:



Python reticulatus

Karın bölgesinden kesilen deride kuyruk kısmı:



Yayılış: Bangladeş, Brunei Darussalam, Kamboçya, Hindistan, Endonezya, Lao Demokratik Halk Cumhuriyeti, Malezya, Myanmar, Filipinler, Singapur, Tayland, Vietnam.

Popülasyon:

IUCN Kırmızı Liste statüsü: Tayin edilmemiştir.

Ticareti:

Büyük çaptaki deri ticaretinde (yeniden) ihracatçılar Endonezya, Malezya, Lao Demokratik Halk Cumhuriyeti, Hong Kong, İtalya ve İspanya.

Kaynakça:

Fuchs, K. & M. Fuchs (2003). Die Reptilhaut – The Reptile Skin. Edition Chimaira. Frankfurt am Main.

<http://www.unep-wcmc->

[apps.org/eu/taxonomy//searchResults.cfm?SpcRecID=19026&Kingdom=animals&CFID=50283240&CFTOKEN=88456561](http://www.unep-wcmc-apps.org/eu/taxonomy//searchResults.cfm?SpcRecID=19026&Kingdom=animals&CFID=50283240&CFTOKEN=88456561)



Python sebae

(Gmelin, 1789)

Yerel adlar:

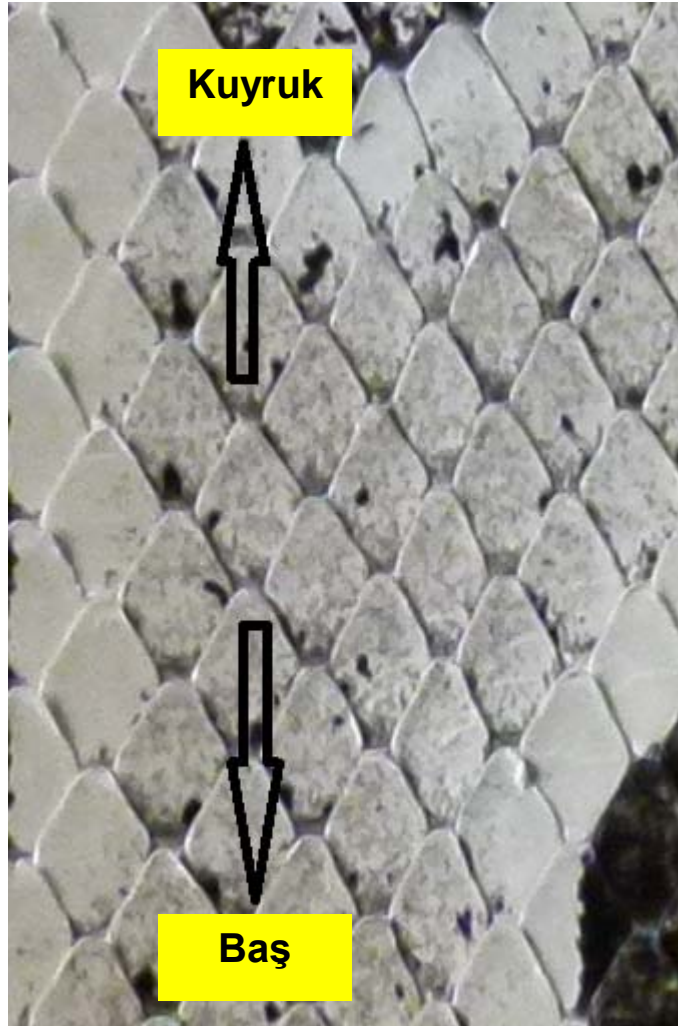
tur.:	Afrika kaya pitonu
eng.:	African Python, African Rock Python
esp.:	Pitón de Seba
fr.:	Python de Seba
dutch:	Rotspython
swed.:	Assala, hieroglyphform, klippyton

Bilimsel sinonimler:

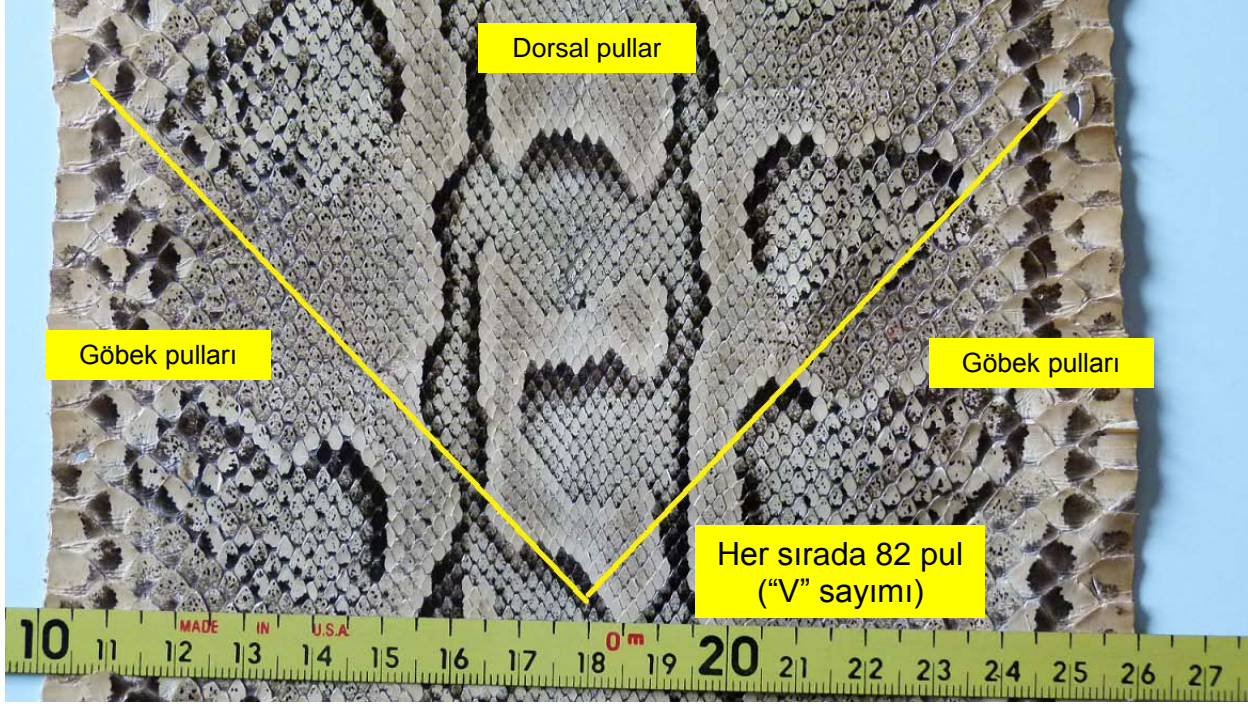
Boa hieroglyphica, *Boa liberiensis*, *Coluber sebae*, *Coluber speciosus*, *Heleionomus variegatus*, *Hortulia natalensis*, *Hortulia sebae*, *Python houttuyni*, *Python jubalis*, *Python liberiensis*, *Python saxuloides*.

Tanımlayıcı özellikler:

Toplam uzunluk ortalama 4,5 metre. Maksimum uzunluk 7,5 metre.
Pullar düz. Ortadaki pulların uzunlukları genişliklerinden daha fazla:



Vücutun orta bölgesinde pul sıralarının sayısı, 71 ve 93 arasında:



Doğal desen:





Python sebae

Kuyruk kısmı:



Baş kısmı:



Yayılış:

Angola, Benin, Botswana, Burkina Faso, Burundi, Kamerun, Orta Afrika Cumhuriyeti, Çad, Kongo, Fildişi Sahilleri, Kongo Demokratik Cumhuriyeti, Djibouti, Ekvator Ginesi, Eritrea, Etiyopya, Gabon, Gambiya, Ghana, Gine, Guinea Bissau, Kenya, Liberia, Malawi, Mali, Moritanya, Namibya, Nijer, Nijerya, Rwanda, Senegal, Sierra Leone, Somali, South Sudan, Sudan, Swaziland, Togo, Uganda, Tanzania Birleşik Cumhuriyeti, Zambiya, Zimbabve.

Popülasyon:

IUCN Kırmızı Liste statüsü: Tayin edilmemiştir.

Ticareti:

Senegal çıkışlı deri ürünleri ticareti azalmaktadır. Ghana ve Togo'dan canlı hayvan ihracatı.

Kaynakça:

Fuchs, K. & M. Fuchs (2003). Die Reptilhaut – The Reptile Skin. Edition Chimaira. Frankfurt am Main.
<http://www.unep-wcmc-apps.org/eu/taxonomy//searchResults.cfm?SpcRecID=19027&Kingdom=animals&CFID=50283240&CFTOKEN=88456561>



Sternbergia lutea

(L.) Ker Gawl. ex Spreng.

Yerel adlar:

tur: Kara çiğdem, Göç göç çiçeği, Sarı çiğdem
 eng: Autumn daffodil, Fall daffodil, Lily-of-the-field, Winter daffodil, Yellow Autumn crocus
 esp: Azucena amarilla, Azafrán dorado

Bilimsel sinonimler:

Amaryllis lutea L.
Oporanthus luteus (L.) Herb.
Oporanthus luteus (L.) Herb. var. *angustifolia* Herb.
Oporanthus luteus (L.) Herb. var. *latifolia* Herb.
Sternbergia aurantiaca Dinsm.
Sternbergia lutea Ker Gawl. ex Schult. & Schult.f.



Fotoğraf:

Bitkinin çiçekleri ve yapraklarıyla genel görünüşü.

Tanımlayıcı özellikler:

Soğanlı, çok yıllık bir bitkidir. Soğanlar küre biçiminden ovoide kadar değişir, boyutları (1,2-)2,4-4,6(-5,7) cm'dir; yapraklar 4-6(-7), doğrusal olabileceği gibi dar ve mızrak biçiminde olabilir. Yaprakların boyutları çiçeklenme döneminde 0,7-33,3(-39) x (0,7-)1-1,2 cm'dir, çiçeklerden hemen sonra ortaya çıkar, döllemenin ardından uzarlar. Tepesi sivridir; kenarlar çok hafif biçimde, düzenli ya da düzensiz krenulattır; üst yüzey hafifçe oluklu, alt taraf düzdür; yüzeylerin rengi parlak yeşilden koyu yeşile kadar değişir, taze olduklarında bazen ortada grimsi ya da yeşilimsi bir çizgi bulunur; kurduklarında koyu zeytuni yeşilden kahverengiye kadar değişen bir renk alırlar; yapraklar kurduklarında kartaşöz olur.

Eylül ve Kasım ayları arasında çiçek açar; rengi yoğun sarı olan sapsız tek çiçekleri vardır; çiçeklenirken dikleşir; tüp 0,2-1,9 x 0,1-0,4 cm boyutlarındadır, periant segmentleri tepeye yerleşmiştir; ayrı olabilen ya da olmayabilen iki ayrı halka içinde 6 (7) segment vardır. Ayrı olduklarında dış halka segmentleri daha geniştir ve apikalleri sivridir, bazen iç halkanın apikali geniş olabilir, dış halka genellikle sukullattır; boyutları 1,6-6 x 0,2-2,2 cm'dir. Meyve birkaç tohumlu bir kapsüldür, kurduğunda koyu kahverengi olur; tohumlar 2,5-3(-3,5) mm çapında, küre biçimindedir.

Benzer türler:

S. lutea ve *S. greuteriana* türlerinin her ikisi de parlak, yeşil, çapraz kesitleri düz olan yapraklara sahiptir. Aralarındaki fark, *S. lutea* türünde yaprakların 7-12 mm genişliğinde olması ve periant segmentlerinin 3-3,5 cm uzunluğunda olması; *S. greuteriana* türünde ise yaprak genişliğinin 2–5 mm, uzunluğunun 2-3 cm olmasıdır.

S. sicula'nın yaprakları koyu yeşildir, grimsi bir orta çizgisi taşır, çapraz kesiti kanallıdır ve periant tüpü 0,4- 1 cm uzunluğundadır.

Yayılış:

Güney Avrupa'da Güney Fransa'dan İspanya, İtalya ve Yunanistan, Kuzey Afrika'da doğuda Fas'tan, Kafkaslar ve İran'a kadar Asya'ya uzanır. Bu yayılma alanı yetiştirme ve taşıma yoluyla yapay olarak genişletilmiş olabilir.

Arnavutluk, Cezayit, Azerbaycan, Fransa, Yunanistan (Girit dahil), İran İslam Cumhuriyeti, Irak, İsrail, İtalya (Sardinya ve Sicilya dahil), Lübnan, İspanya (Balearic Adaları dahil), Suriye Arap Cumhuriyeti, Türkiye, Türkmenistan, Yugoslavya (eskiden)

**Habitat:**

Deniz seviyesinden 1500 m yüksekliğe kadar, kalkerli toprak üzerindeki taşlı habitatlarda ya da bulunur güneş altında olan bodur ağaçlarla kaplı alanlarda bulunur ve işlenmiş alanlarda yaygındır.

Kullanım alanları:

Süs bitkisi

Ticareti:

Türkiye ve Hollanda yapay olarak üretilmiş materyalin ana ihracatçılarıdır.

Tehditler:

Bu takson henüz IUCN Kırmızı Listesi'ne girmemiştir ancak "Catalogue of Life"ta bulunur.

Koruma:

Nesli Tehlike Altında Olan Yabani Hayvan ve Bitki Türlerinin Uluslararası Ticaretine İlişkin Sözleşme (CITES), Ek II'de bulunmaktadır.

Diğer yorumlar:

Kolayca yetiştirilebilen bir türdür. Soğanlar genellikle uykudayken ekilir (yaz sonu ya da sonbaharın başlangıcı) ama ilkbaharın sonlarında yapraklar solmadan kaldırılabilir ve bölünebilir.

Kaynakça:

Davis, A. P., McGough, H. N., Mathew, B. & Grey-Wilson, C. (1999). *CITES Bulb Checklist*. Royal Botanic Gardens, Kew, 131 pp. ISBN 1 900347 39 3

IUCN 2013. IUCN Red List of Threatened Species. Version 2013.1. <www.iucnredlist.org>. Downloaded on 05 November 2013.

Sternbergia lutea



Web sayfaları:

<http://citesbulbs.myspecies.info/taxonomy/term/156/descriptions>

<http://www.catalogueoflife.org/col/details/species/id/9761423>

<http://www.missouribotanicalgarden.org/PlantFinder/PlantFinderDetails.aspx?kempercode=c751>



T. merianae, T. teguixin, T. rufescens

CITES adlar dizinine göre **Tupinambis** cinsi içine dahil edilen türler: *T. cerradensis*, *T. duseenii*, *T. longilineus*, *T. merianae*, *T. palustris*, *T. quadrileneatus*, *T. rufescens*, *T. teguixin*.

Tupinambis cinsinin tüm türleri CITES EK II kapsamındadır ve *Tupinambis* spp. olarak geçmektedir. Ticareti en fazla yapılan türler *Tupinambis merianae*, *T. rufescens* ve *T. teguixin*'dir ve burada bir miktar ayrıntılı olarak ele alınmışlardır.

Yerel adlar:

<i>Tupinambis merianae</i> :	tur.: Arjantin Siyah Beyaz Tegusu eng.: Argentine Black and White Tegu dutch: Teju
<i>Tupinambis rufescens</i> :	tur.: Kırmızı Tegu eng.: Argentine Teju, Red Teju fr.: Tēju rouge dutch: Rode Reuzenteju port.: Teiú vermelho swed.: Röd teju
<i>Tupinambis teguixin</i> :	tur.: Kolombiya Siyah Beyaz Tegusu / Altın Tegu eng.: Banded Tegu, Black Tegu, Brezilyaian Teju, Common Tegu fr.: Grand tēju, Sauvegarde, Tēju à taches noires, Tēju noir dutch: Reuzenteju swed.: Brasiliansk teju, svart teju, vanlig teju

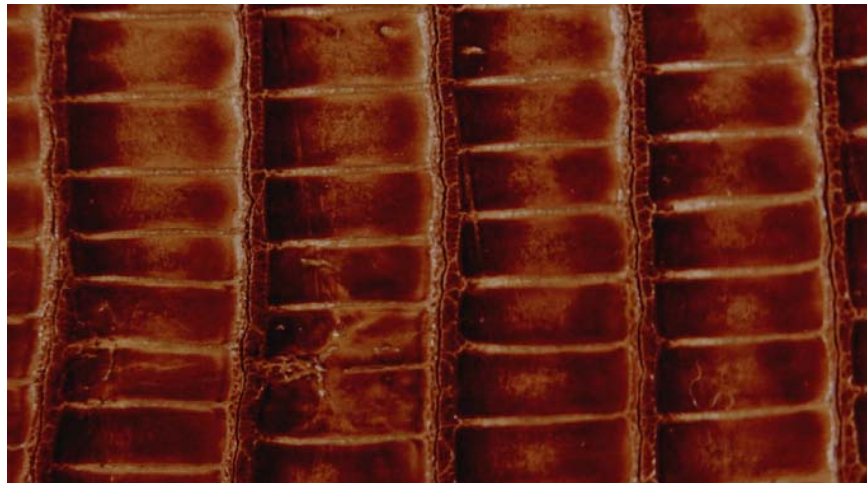
Bilimsel sinonimler:

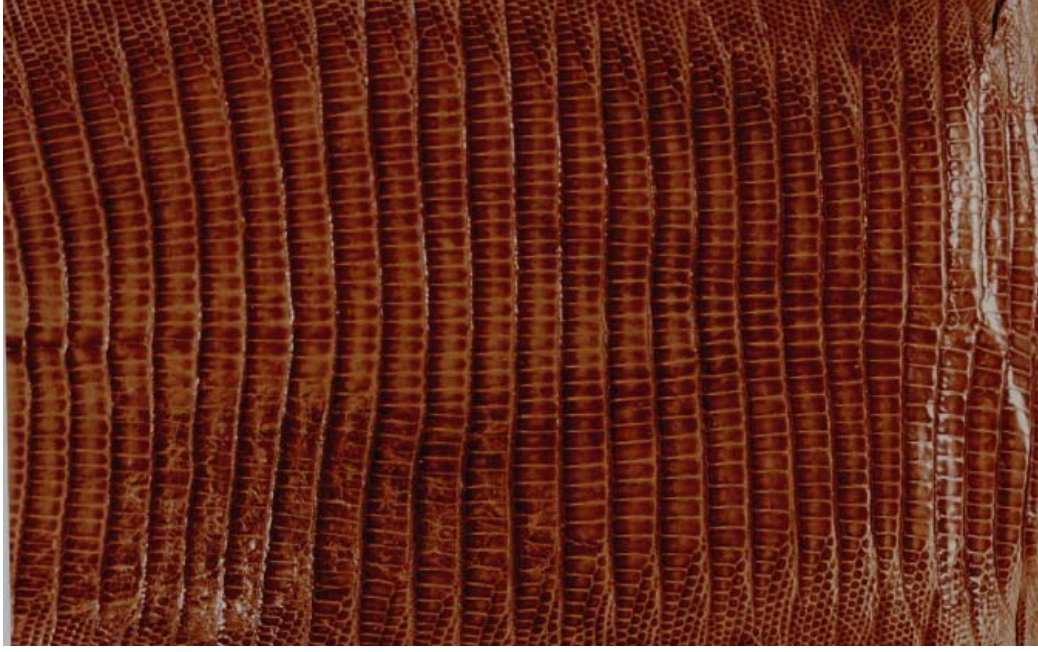
<i>Tupinambis merianae</i> :	yok
<i>Tupinambis rufescens</i> :	yok
<i>Tupinambis teguixin</i> :	<i>Tupinambis nigropunctatus</i>

Tanımlayıcı özellikler:

İşlendiği (boyandığı ya da rengi açıldığı) zaman renk ve desen yok olur.

Göbek pulları dikdörtgen biçimlidir ve sıralar halinde düzenlenmiştir (her üç türde de):

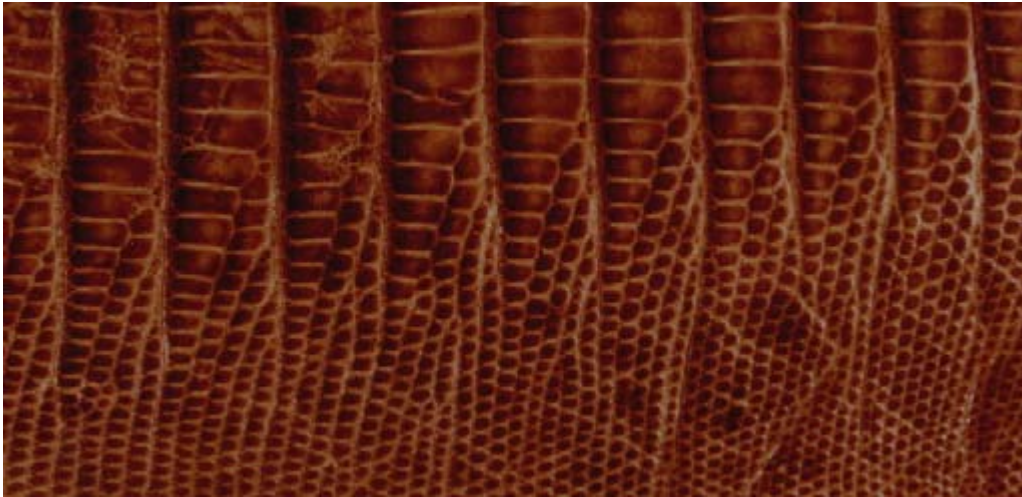




← 16 cm →

Tür	Göbek pulları sıra sayısı:	Göbek sırası başına pul sayısı:
<i>Tupinambis meriana</i>	30 - 32	29 - 31
<i>Tupinambis rufescens</i>	31 - 33	30 - 32
<i>Tupinambis teguixin</i>	28 - 30	34 - 39

Göbek pulları (üstte) ve yan (lateral) pullar arası geçiş: göbekteki pul sırası 3 ya da daha fazla dorsal sıraya dönüşür (her üç türde de):



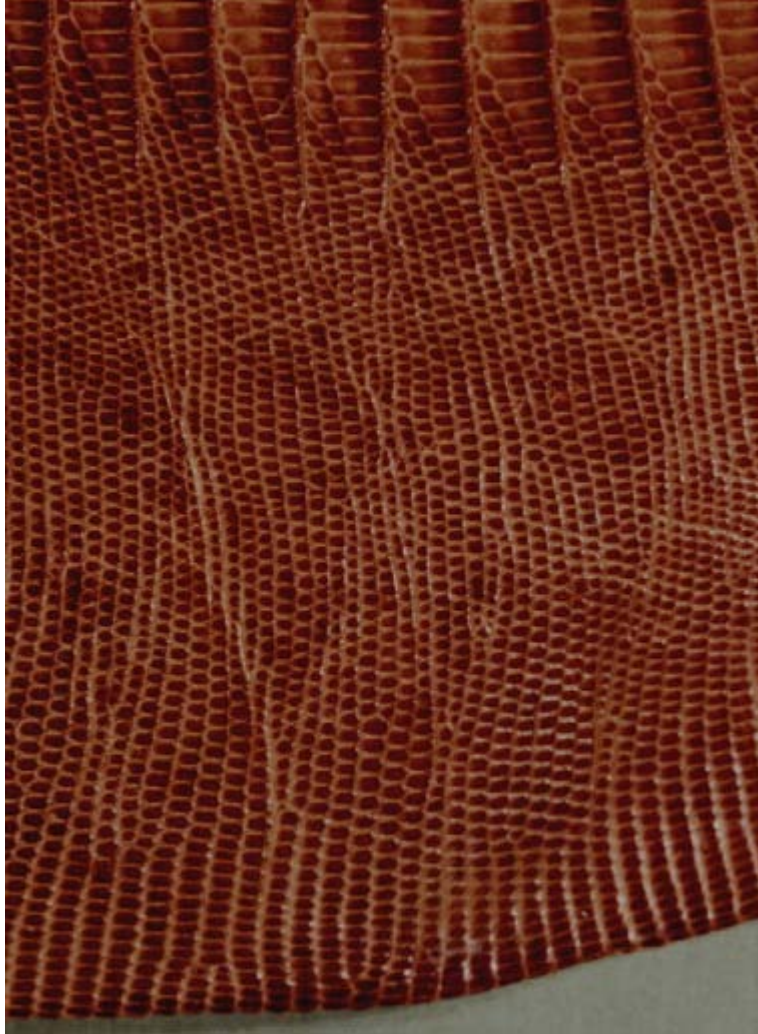
← 7 cm. →



T. merianae, T. rufescens, T. teguixin

3

Dorsal pullar (her üç türde de):

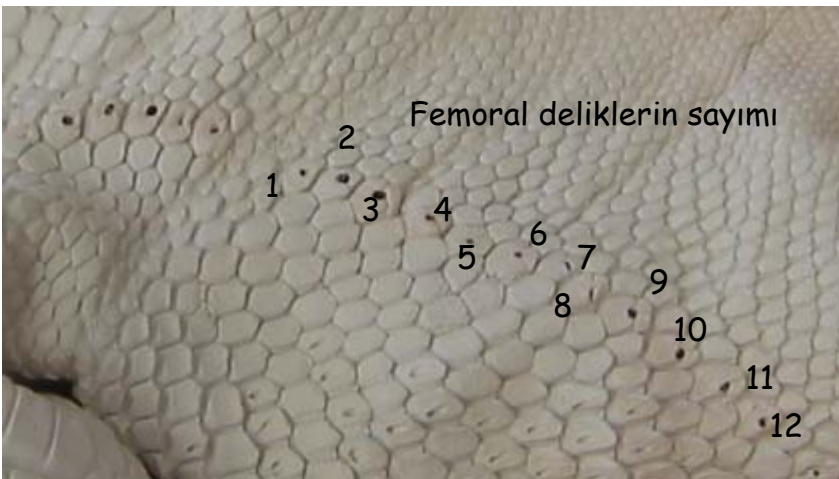
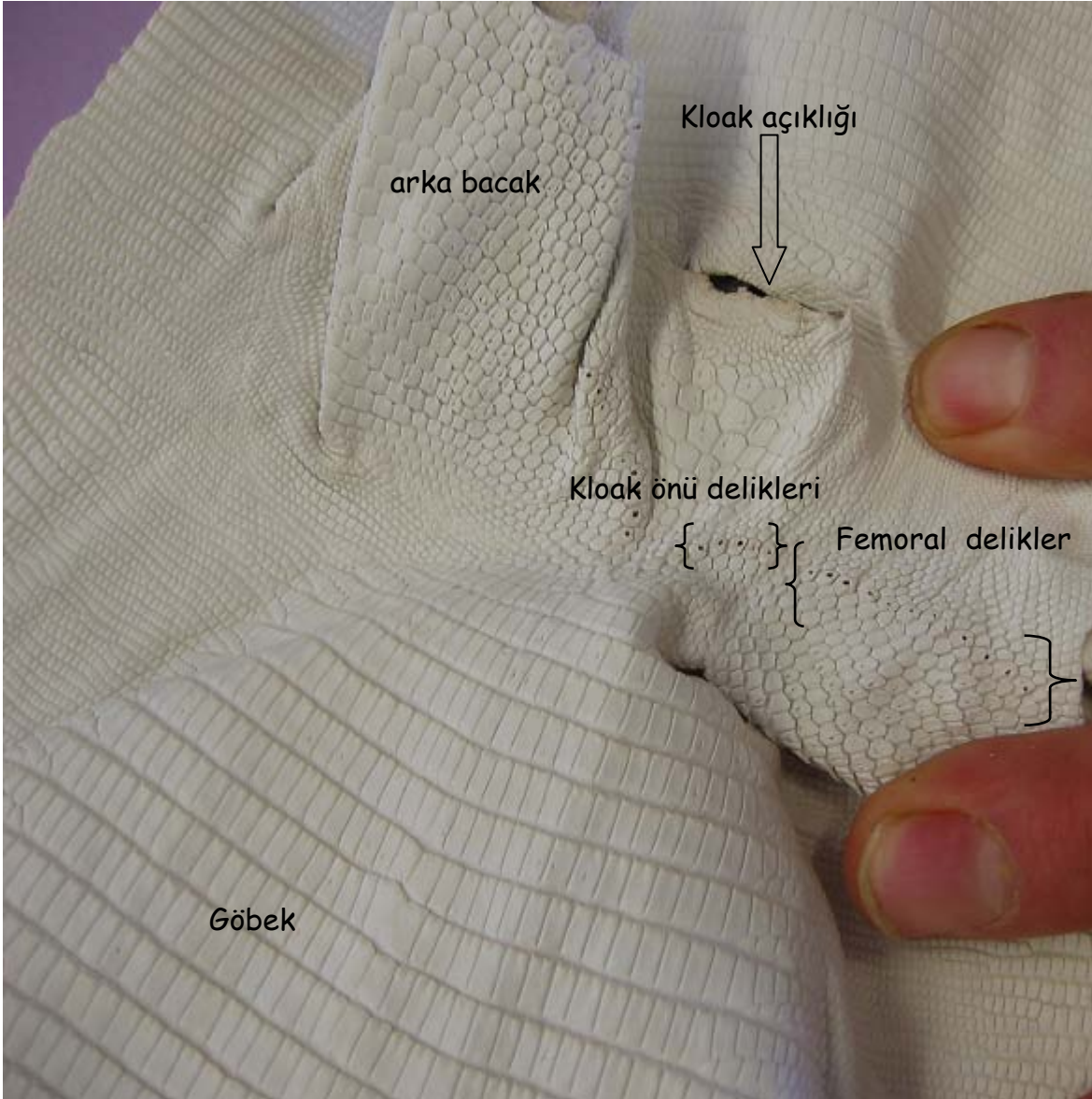


Göbek pulları
sıralarının sonu



9 cm.

Femoral (femur kemiği üzerindeki) delikler, eğer mevcutlarsa, türlerin birbirinden ayrımı açısından önem taşırlar (her üç türde de):





T. merianae, T. rufescens, T. teguixin

5

Tupinambis merianae (doğal desen, sırttan kesim):



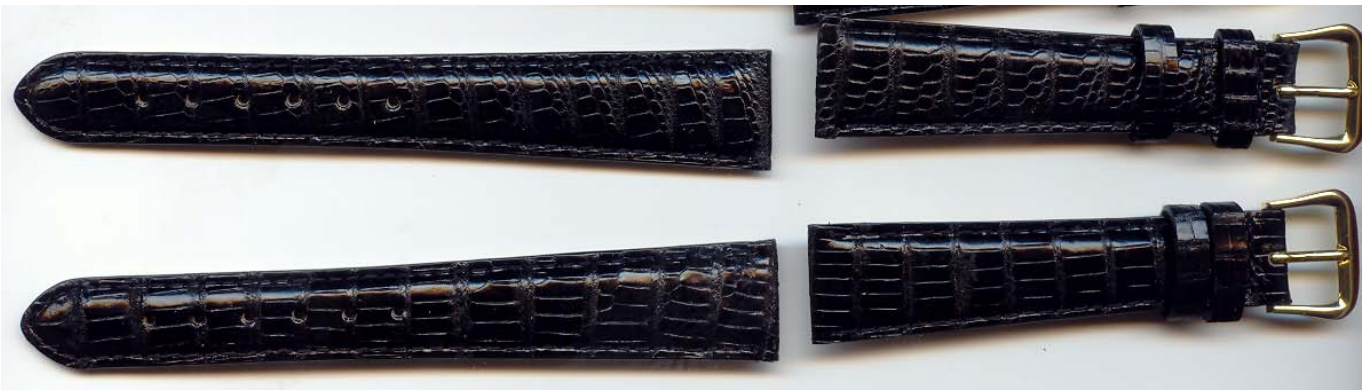
Tupinambis rufescens (doğal desen, sırttan kesim):



Tupinambis teguixin (dođal desen, sırttan kesim):



İmal Edilen Ürünler: saat kayışları:





T. merianae, T. rufescens, T. teguixin

7

Yayılıı:

Tupinambis merianae: (Eksik) Arjantin, ?Bolivya, Brezilya, Paraguay, Uruguay

Tupinambis rufescens: Arjantin, Bolivya, ?Brezilya, Paraguay

Tupinambis teguixin: Bolivya, Brezilya, Kolombiya, Ekvador, Fransız Guyanası, Guyana, Paraguay, Peru, Surinam, Trinidad ve Tobago, Uruguay, Venezüella (Bolivarya Cumhuriyeti)

Popülasyon:

IUCN Kırmızı Liste statüsü: *Tupinambis merianae*: Asgari Endiıe (LC).

Other *Tupinambis* species Tayin edilmemiıtır.

Ticareti:

Tupinambis merianae:

Çok geniş çaptaki deri ticaretinde ana ihracatçı Arjantin. Deri parçaları ve deri ürünlerinin yeniden ihracatı esas olarak İtalya ve Meksika'dan yapılır.

Tupinambis rufescens:

Çok geniş çaptaki deri ticaretinde ana ihracatçı Arjantin. Deri parçaları ve deri ürünlerinin yeniden ihracatı esas olarak İtalya ve Meksika'dan yapılır.

Tupinambis teguixin:

Kolombiya ve Guyana'dan düşük miktarda canlı hayvan ihracatı. Deri ürünlerinin yeniden ihracatı esas olarak İtalya'dan yapılır.

Kaynakça:

Her üç tür için:

Fuchs, K. & M. Fuchs (2003). Die Reptilhaut – The Reptile Skin. Edition Chimaira. Frankfurt am Main.

IUCN 2013. IUCN Red List of Threatened Species. Version 2013.1. <www.iucnredlist.org>. Downloaded on 5 November 2013.

Tupinambis merianae için:

<http://www.unep-wcmc-apps.org/eu/taxonomy//searchResults.cfm?SpcRecID=31831&Kingdom=animals&CFID=50287958&CFTOKEN=47530099>

Tupinambis rufescens için:

<http://www.unep-wcmc-apps.org/eu/taxonomy//searchResults.cfm?SpcRecID=22460&Kingdom=animals&CFID=50287958&CFTOKEN=47530099>

Tupinambis teguixin için:

<http://www.unep-wcmc-apps.org/eu/taxonomy//searchResults.cfm?SpcRecID=22461&Kingdom=animals&CFID=50287958&CFTOKEN=47530099>



Varanus niloticus

(Linnaeus, 1766)

Yerel adlar:

tur.:	Nil varanı
eng.:	African Small-grain Lizard, Nile Monitor
esp.:	Varano del Nilo
fr.:	Varan du Nil
dutch:	Nijlvaraan
swed.:	Nilvaran

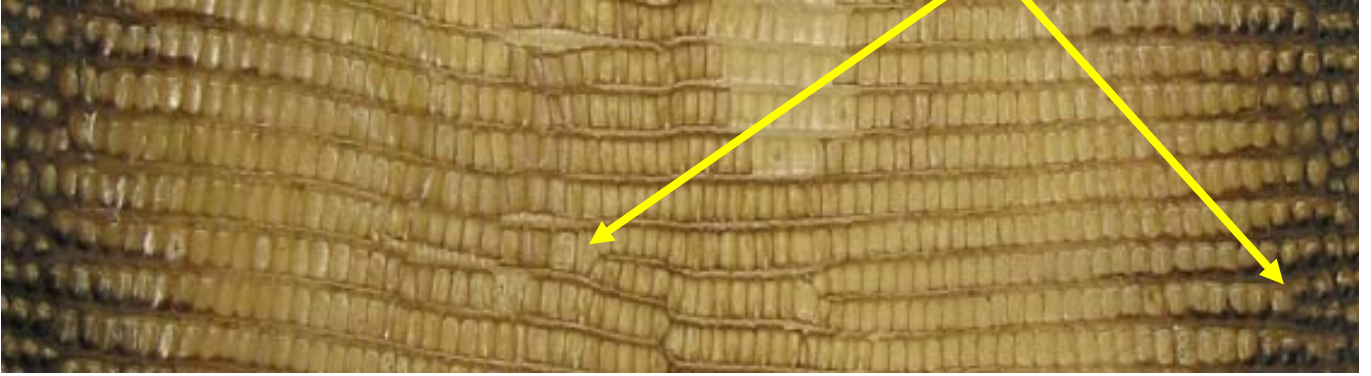
Bilimsel sinonimler:

Lacerta capensis, *Lacerta nilotica*, *Monitor elegans senegalensis*, *Monitor pulcher*, *Stellio saurus*.

Tanımlayıcı özellikler:

Ortalama uzunluk dişilerde 1,3 metre, erkeklerde 1,5 metre. Maksimum uzunluk 2,4 m.

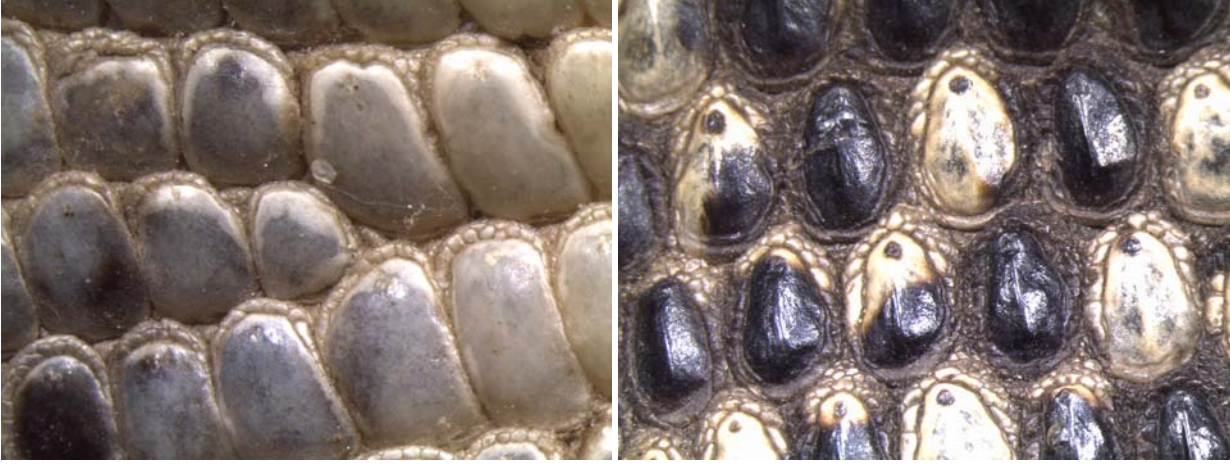
Göbekteki pulların desen durumu, ortadaki ve yanlara yakın taraftaki bazı pul sıralarının ikili sıralara dönüştüğünü gösterir:



Bitirilmiş bir deride dorsal pulların şekli:



Kurutulmuş deride ventral pulların (sol) ve dorsal pulların (sağ) yakından görünümü:



Vücut çevresindeki pul sıralarının sayısı 128 ve 176 arasında.

Göbek bölgesindeki pul sıralarının sayısı 79 ve 96 arasında:





Varanus niloticus

Yayılış: Angola, Benin, Botswana, Burkina Faso, Burundi, Kamerun, Orta Afrika Cumhuriyeti, Çad, Kongo, Fildişi Sahilleri, Kongo Demokratik Cumhuriyeti, Mısır, Ekvator Ginesi, Eritrea, Etiyopya, Gabon, Gambiya, Ghana, Gine, Guinea Bissau, Kenya, Liberya, Malawi, Mali, Moritanya, Mozambik, Namibya, Nijer, Nijerya, Rwanda, Senegal, Sierra Leone, Somali, Güney Afrika, Güney Sudan, Sudan, Swaziland, Togo, Uganda, Tanzanya Birleşik Cumhuriyeti, Zambiya, Zimbabve.

Popülasyon:

IUCN Kırmızı Liste statüsü: Tayin edilmemiştir.

Ticareti:

Büyük çaptaki deri ticaretinde (yeniden) ihracatçılar Mali, Çad, İtalya, Fransa ve İspanya.

Kaynakça:

Fuchs, K. & M. Fuchs (2003). Die Reptilhaut – The Reptile Skin. Edition Chimaira. Frankfurt am Main.

<http://www.unep-wcmc->

[apps.org/eu/taxonomy//searchResults.cfm?SpcRecID=22887&Kingdom=animals&CFID=50283240&CFTOKEN=88456561](http://www.unep-wcmc-apps.org/eu/taxonomy//searchResults.cfm?SpcRecID=22887&Kingdom=animals&CFID=50283240&CFTOKEN=88456561)